

BINIC-ÉTABLES

SUR MER

MAGAZINE MUNICIPAL D'INFORMATION

30 KM/H

Roulez tout doux !

SERVICES

FRANCK
ET MARIE,
MAILLONS
D'UNE CHAÎNE
BIEN HUILÉE

MI-MANDAT

DES IDÉES
ET DES
RÉALISATIONS

COMMÉMORATION

NOS DEUX
HÉROS DU
8 MAI

#5

AVRIL-MAI-JUIN 2023

4-5 – Temps forts

- Retour en images sur les événements de la commune

6 – Actus / Finances

- Un budget 2023 résilient et ambitieux

7 – Actus / Aide sociale

- Les résidences-autonomie gâtent les papys et les mamys !

8-9 – Actus / Tourisme

- Tourisme : la station a lancé sa marque Fraîcheur de Vie !
- Camping : dans les starting-blocks pour la nouvelle saison

10-15 – Dossier : bilan de mi-mandat

16-17 – Enfance / Jeunesse

- Enfants / ados : accueillis et en voie d'autonomie !

18 – Cadre de vie / Service

- Marie et Franck, maillons d'une même chaîne

19 – Cadre de vie / Patrimoine

- Nos héros du 8 mai

20-21 – Participation citoyenne

- Restauration collective idéale : objectif 2026
- Week-end des transitions : c'est reparti !

22 – Commerces

- 2023 : soutenir le commerce sur le territoire

23 – Culture

- Entre escales et itinérances...

24-25 – Urbanisme / Travaux

- La ville passe à 30 km/h
- Travaux rapido

26-27 – Expressions directes

- Terres d'Avenir
- Ambition et Sérénité
- Transition citoyenne

27 – Dialogue citoyen

- Vos questions, nos réponses
- Du côté de l'agglô

28 – Village en poésie

Binic-Étables sur Mer Magazine Municipal d'Information – Ce périodique d'information est publié par la commune de Binic-Étables sur Mer – 1 Place Jean Heurtel 22680 Binic-Étables sur Mer – www.binic-Étables-sur-mer.fr

Directeur de la publication : Paul Chauvin / Rédaction & mise en page : service communication / Design graphique : Cibles & Stratégies / Crédits photos : Cap Loisirs, Cap à cité, services municipaux, Kevin Lebrun, Gaëtan Catrice, Mathieu Stern, Kartikay Sharma, Will Truettner, Walter Randlehoff, Fernando Meloni, Adobe Stock / Vecteurs et icônes : Adobe Stock, Freepik / Cartographie : service bâtiments / Impression : Guivarch Imprimerie, papier répondant aux labels éco-responsables PEFC (pefc-france.org) et FSC (fr.fsc.org/fr-fr) ISSN 2555-1191 / Tirage : 5300 exemplaires / Distribution : Millec



**33 mois,
1004 jours,
24096 heures
et 3300 km
au compteur de mon vélo
à assistance électrique !**

C'est beaucoup et peu à la fois devant l'ampleur de la tâche dans un contexte particulièrement difficile post-fusions : fusion de communes et fusion d'EPCI, sans compter la pandémie et ses soubresauts multiples qui ont imposé une adaptation constante des services aux différents protocoles sanitaires.

Pour construire un véritable projet « commune nouvelle » nous avons pris le pari de la construire ensemble, sur le mode participatif avec les services et les habitants.

C'est le fondement même de notre engagement. Cela demande plus de temps, plus d'échanges et de débats mais c'est indispensable pour poursuivre les transitions et permettre aux habitants de s'impliquer durablement dans la démarche.

Un patient et minutieux travail a été mené pendant cette première partie de mandat. Un travail d'équipe qui a impliqué élus et services, qu'ils soient tous remerciés pour leur engagement au service de la collectivité.

Je m'étais engagé à vous rendre des comptes. Ce dossier de mi-mandat s'inscrit dans cette démarche, au même titre que les réunions publiques qui ont déjà eu lieu et celles à venir.

Paul Chauvin

Maire de Binic-Étables sur mer



Monsieur le maire et toute l'équipe du conseil municipal ont présenté, pour la première fois en présentiel, leurs **vœux à la population** à la salle de l'Estran le vendredi 20 janvier dernier. Les projets réalisés et futurs ont été expliqués aux quelque 200 personnes réunies. Un verre de l'amitié a ensuite été proposé aux Binicais et Tagarins.



L'atelier Gaspido, proposé par la Maison de la Baie, a réuni 21 enfants le 25 janvier dernier dans le but de les sensibiliser aux économies d'énergie, mais aussi de l'eau afin de préserver notre planète et anticiper la raréfaction des ressources. Sous forme d'un jeu de l'oie, les enfants se sont adonnés avec grand plaisir à l'apprentissage de quelques astuces pour utiliser l'eau de manière respectueuse.



Vendredi 13 janvier, la **réunion publique sur les frelons asiatiques**, animée par le Groupement de Défense Sanitaire des Abeilles (GDSA) a rassemblé près de 200 personnes. Pour permettre une lutte plus efficace, le GDSA a également formé un groupe de piègeurs volontaires répartis sur la commune, le 25 janvier. Pour cela, ils ont reçu tout le matériel nécessaire, et une fiche technique pour la bonne utilisation des pièges et les conseils pour les placer à l'endroit idéal. Merci à eux pour leur mobilisation !



Vendredi 3 mars, les élèves de CM1 de l'école de La Vigie étaient occupés à **collecter les déchets** sur la plage de la Banche. Ces derniers ont été triés et stockés par le chargé de mission de l'Ifremer. Butin : emballages recyclables, verre, non recyclables et matériel de pêche professionnelle... A noter : les écoles de La Vigie et Sainte-Anne sont déjà engagées dans la gestion d'aires marines éducatives (AME), qui sensibilisent les élèves et leurs professeurs à la protection de la biodiversité.



Dans le cadre d'un partenariat avec l'École nationale supérieure d'architecture de Nantes, **une trentaine d'étudiants ont mené une réflexion sur l'aménagement de Binic-Étables sur Mer** en prenant en compte la montée du niveau de la mer et l'érosion du littoral. Deux d'entre eux sont venus assurer un temps de médiation à La Galerie du 17 au 19 février afin d'exposer aux habitants le résultat de leurs travaux.



L'exposition de l'artiste Robert Faure à la Galerie a débuté par un vernissage le vendredi 3 mars. Enseignant en peinture Tch'an - qui se traduit par « méditation » - et Sumi-e - « encre » et « peinture, voie, discipline » - depuis 1985, Robert Faure a été, en 2013, le premier occidental sélectionné pour exposer ses œuvres dans la célèbre Galerie Rong Bao Zhai de Pékin. L'exposition est visible à La Galerie municipale jusqu'au 23 avril le mardi de 10h à 13h, les mercredi, vendredi et samedi de 15h à 18h et le dimanche de 10h à 13h puis de 15h à 18h.



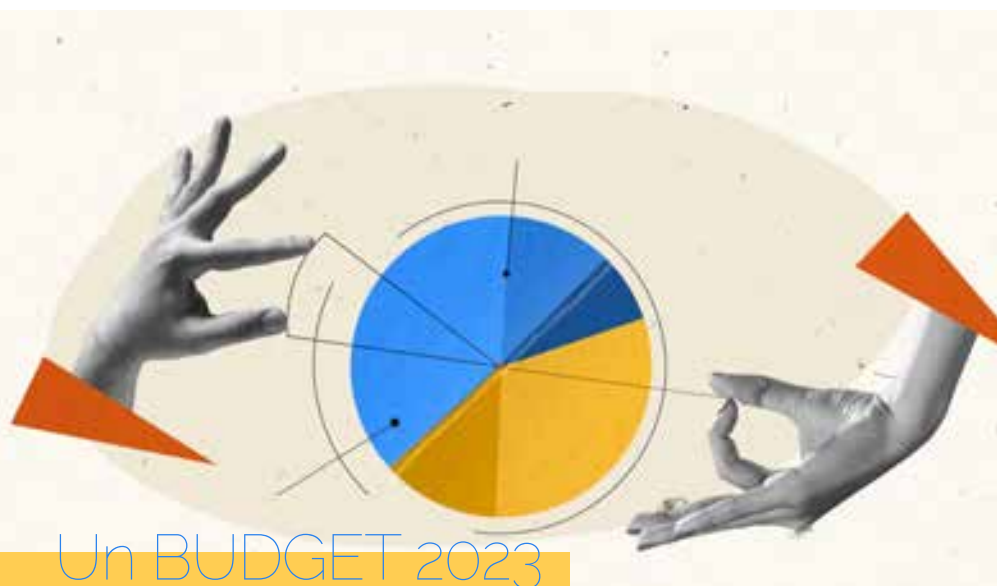
Douze enfants de Cap à Cité et une quinzaine de résidents de la résidence des Magnolias se sont retrouvés pour assister à un **spectacle de marionnettes à fil**. Un beau moment de partage intergénérationnel et de convivialité qui sera renouvelé en juin prochain.



Une soixantaine de personnes ont pu découvrir Disheñvel, Stabilaat, et Tal-Ouzh-Tal, trois pièces dansées par la **compagnie Luskañ**, à l'occasion de leur sortie de résidence à la salle de l'Estran le 25 février dernier.



Le 21 février, les enfants des quatre écoles de la commune, déguisés à l'occasion du carnaval organisé par le Comité des Fêtes de BESM, ont été invités à assister à un **spectacle de magie** au cinéma Le Korrigan. Celui-ci a été suivi d'un goûter partagé dans la bonne humeur !



Un BUDGET 2023 RÉSILIENT et AMBITIEUX

18 134 k€
Montant total du budget

dont **+ 400 k€** de dépenses d'énergie prévues malgré une baisse de consommation estimée à 9,5%

43%

du budget consacré à l'investissement, soit **7 740 k€ (+4%)**

1 612 k€
de dette

soit 324€ par habitant (moyenne nationale de la strate : 775€)

0%

Pas d'augmentation des taux d'imposition municipaux

d'investissements en faveur de la transition écologique
dont 253 k€ pour l'optimisation des consommations énergétiques

+ 1500 k€



Vestiaires du stade JF Capitaine

Les 7 plus gros investissements réalisés et engagés en 2022

- Local foot Binic : **657 k€** (coût total opération de 735 k€)
- Réhabilitation de l'Eglise Saint Jean Baptiste : **450 k€** (coût total opération 842 983 €) avec une subvention du conseil départemental de 131 750 €
- Aménagements de voirie : **302 k€**
- Création de conteneurs enterrés, gestion déchets : **244 k€**
- Acquisition de véhicules et d'engins techniques : **210 k€**
- Vannage de l'exutoire de l'Ic : **195 k€**
- Création de voies douces : **168 k€**

Les investissements prévus en 2023

- Rénovation thermique et acoustique de la salle des Loisirs : **800 k€** (projet total : 1 050 k€)
- Extension de l'Estran pour local de stockage : **408 k€**
- Rénovation de la poste d'Etables sur mer pour installation de l'Espace France Service : **520 k€** (coût total : 650 k€)
- Aménagement de la rue des Fontaines : **933 k€**
- Lancement d'études de faisabilité pour les futurs grands projets (réhabilitation cinéma Le Korrigan, extension du centre technique, création d'une cuisine centrale, d'une salle d'archives municipales, projet de la Rognouse) : **300 k€**

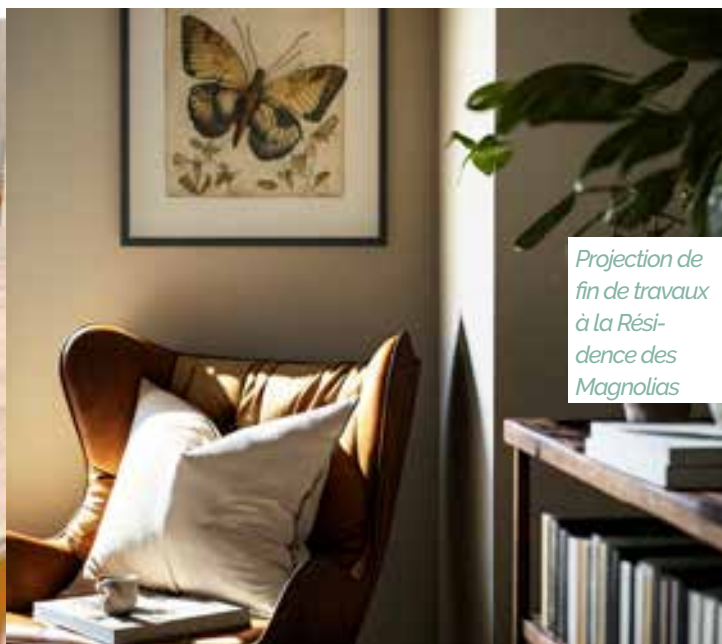


Binic Folk Blues Festival (2019)

294 k€ de subvention aux associations
154,8 k€ pour l'organisation d'animations sur la commune



Projection de fin de travaux à la Résidence de l'Ic



Projection de fin de travaux à la Résidence des Magnolias

Les résidences autonomie gâtent les papys et les mamys !

Gâce à l'appui de la Caisse d'assurance retraite et de santé au travail (Carsat), les résidences autonomie de l'Ic et des Magnolias remodelent des espaces communs dans leurs établissements.

« Notre résidence a répondu à un appel à projet de la Carsat en mai 2022, et en novembre la bonne nouvelle est arrivée : nous avons obtenu le financement voulu » annonce Anaëlle. À la résidence-autonomie de l'Ic, cette belle enveloppe décrochée (19 000€) permettra de « renouveler le mobilier de la salle de restauration qui date d'une vingtaine d'années, de faciliter le travail des personnels de restauration et d'entretien, et d'améliorer le confort des résidents » ajoute Anaëlle, qui imagine déjà des chaises flambant-neuves avec accoudoirs ergonomiques, légères et maniables. Ces équipements ne sont pas encore commandés, car la directrice souhaite que agents et seniors puissent tester et comparer le mobilier des fournisseurs avant tout choix définitif. Quant à la réfection des sols et des peintures de la salle de restauration, du petit salon à l'entrée, de la salle

d'animation et des couloirs, la Carsat a, là encore, mis la main à la poche et alloué 15 500€. « L'idéal serait de commencer tous ces travaux cet été, mais nous voulons nous assurer que tout soit parfait au préalable » conclut Anaëlle.

De son côté, Roxane, directrice de la résidence des Magnolias, mentionne être déjà passée par un appel à projet en 2021 pour remettre à neuf les peintures et tapisseries de la salle à manger. « 8000€ avaient été obtenus pour réaliser les travaux » confie-t-elle.

Ce qui occupe l'actualité de cette directrice, c'est la refonte du petit salon situé au 2^e étage où avait lieu le café-parlotte. Et le projet ne date pas d'hier ! Roxane avait ciblé cet espace depuis plusieurs mois, et commencé à réfléchir avec ses équipes et

résidents à l'opportunité de le voir évoluer... Roulements de tambour... « nous avons choisi un projet améliorant l'existant pour en faire un salon des familles » en conservant ce principe de co-construction avec les seniors, « sur le modèle d'un café village ». À terme, « cet espace mis

en place d'ici octobre permettra aux résidents de recevoir leur famille ailleurs que dans leur studio, histoire de prendre un café dans un environ-

« sur le modèle d'un café village »

nement douillet avec espace photo, livres à disposition sur des étagères, et présence de plantes » explique Roxane. Le lieu accueillera aussi des ateliers collectifs entre résidents et intervenants, le tout pour un total de 11 000€ dans le cadre du Plan d'Aide à l'investissement 2022.



La station a lancé sa marque *Fraîcheur de Vie* !

La station a souhaité se positionner en tant que destination Fraîcheur de Vie, synonyme de dynamisme, de vacances toniques et vivifiantes.

Depuis quelques étés, de nombreux touristes viennent en Bretagne pour fuir la canicule et retrouver de la fraîcheur.

Fort de ce constat et assumant ce climat breton, l'office de tourisme a décidé de le mettre en avant de manière décalée et d'en faire un véritable argument promotionnel.

Selon le Petit Robert, la fraîcheur a pour synonyme la jeunesse, la nouveauté, la vivacité, le naturel, la spontanéité... Autant de caractéristiques et d'adjectifs qui qualifient admirablement bien Binic-Étables sur Mer, ses paysages, son mode de vie, ses activités et sa vie associative.

La fraîcheur d'une randonnée VTT, d'un plateau de fruits de mer, d'une balade matinale sur le chemin des Douaniers... sont autant d'évocations vivifiantes pour les touristes et les résidents locaux



Développer le hors saison

« La majorité des vacanciers (80% des visiteurs, ndlr) séjournent sur la commune entre juin et septembre, affirme Aline Triballier, directrice de l'office. Un des objectifs de l'office de tourisme aujourd'hui est de donner envie de vivre Binic-Étables sur Mer hors saison ; ici, quelle que soit la météo, on passe de merveilleux instants en toutes occasions ».

Les grandes marées, l'air revigorant de la mer, les activités de plein air et les bonnes adresses pour se réchauffer sont de vrais atouts pour séduire les urbains en quête de déconnection et d'instant authentiques.

Une visite parapluie

Il pleut ? Ce n'est pas une fatalité, c'est même une bonne nouvelle ! La visite parapluie, proposée par l'OT, est une autre façon de découvrir le patrimoine. A faire en toute autonomie grâce à votre téléphone portable, ce parcours vous permet de découvrir l'histoire de Binic-Étables sur Mer bien à l'abri sous un parapluie. D'une durée de 1h30, la visite vous emmènera sur les traces des personnalités, armateurs, corsaires ou pêcheurs qui ont marqué l'histoire de notre commune. Alors, demandez la visite, et faites chauffer les baleines de votre pébroque ! 3,5 km de parcours, à faire en autonomie toute l'année. Prêt d'un parapluie à l'office de tourisme. Gratuit.

Plus d'infos :

Office de Tourisme Binic-Étables-sur-Mer
02 96 73 60 12 • besurmer-tourisme.com



Camping : dans les starting-blocks pour la nouvelle saison

Du nouveau au camping municipal des Fauvettes ! Afin d'accueillir les visiteurs dans les meilleures conditions, de nouveaux services et aménagements ont été pensés et réalisés ces derniers mois par nos agents. Tour d'horizon.

Le programme est chargé en ce début de printemps au camping municipal des Fauvettes, où plusieurs services s'affairent pour lui refaire une beauté. Au programme, tout d'abord une nouvelle signalétique : une enseigne, un panneau d'information ainsi qu'un nouveau dépliant. Un plan des emplacements sera à disposition à l'entrée du camping pour se repérer plus facilement même si « *comme les années passées, nous proposerons aux nouveaux arrivants de les accompagner* », souligne David, le gérant.

Un nouveau site de réservation

« *La grande nouveauté est la création d'un site internet dédié au camping* » révèle David. Ce site permettra une réservation en ligne et intégrera une borne de paiement des arrhes. Les visiteurs pourront également y retrouver

un descriptif du lieu (emplacement des tentes, mobil-homes), un plan d'accès ainsi que les services proposés.

En supplément cette année, des jeux de société, une table et un fer à repasser, et des sèche-cheveux seront à disposition.

« *Le site internet est en cours de finalisation. Il sera enrichi au fur et à mesure de nouvelles photos et informations telles que les points d'intérêt touristiques* » explique David.

Toutes ces actions s'inscrivent dans le cadre du reclassement deux étoiles du camping, qui sera renouvelé début avril.

« Redonner un dynamisme »

Dans cette continuité, les services techniques ont procédé à plusieurs travaux d'aménagement : une nouvelle aire de jeux rénovée et sécurisée, la pose de claustras autour des conteneurs à déchets, une réfection des deux emplacements stop-accueil camping-cars avec une partie enherbée et une autre gravillonnée pour un total de 35 m² chacune.

Chaque emplacement dispose d'une nouvelle numérotation, plus lisible pour permettre une meilleure identification

par les campeurs.

« Nous visons aussi, dans une démarche de développement durable, à améliorer davantage notre gestion en énergie », confie David. Des boutons-poussoirs sont déjà en place pour l'eau et « tous les éclairages ont été remplacés par des leds ».

Un bon coup de neuf et de modernité pour notre camping municipal qui ravira petits et grands cet été !

Camping municipal des Fauvettes

Ouvert du 1^{er} avril au 9 octobre
02 96 73 60 83
www.campingdesfauvettes.fr

Le camping en chiffres.

- 35 emplacements dédiés aux tentes et 43 pour les camping-cars/caravanes / vans / jumpers.
- 4 mobil-homes pour six personnes, dont un pour les personnes à mobilité réduite.
- 3 studios pouvant accueillir deux à quatre personnes.

Bilan de mi-mandat

DES IDÉES ET DES RÉALISATIONS

Le 28 juin 2020, le deuxième tour des élections municipales consacrait la liste Transition citoyenne, qui proposait de « réinventer la commune ». Où en sont les projets annoncés par l'équipe majoritaire dans son programme ? Tour d'horizon thématique des avancées.

TRAVAUX



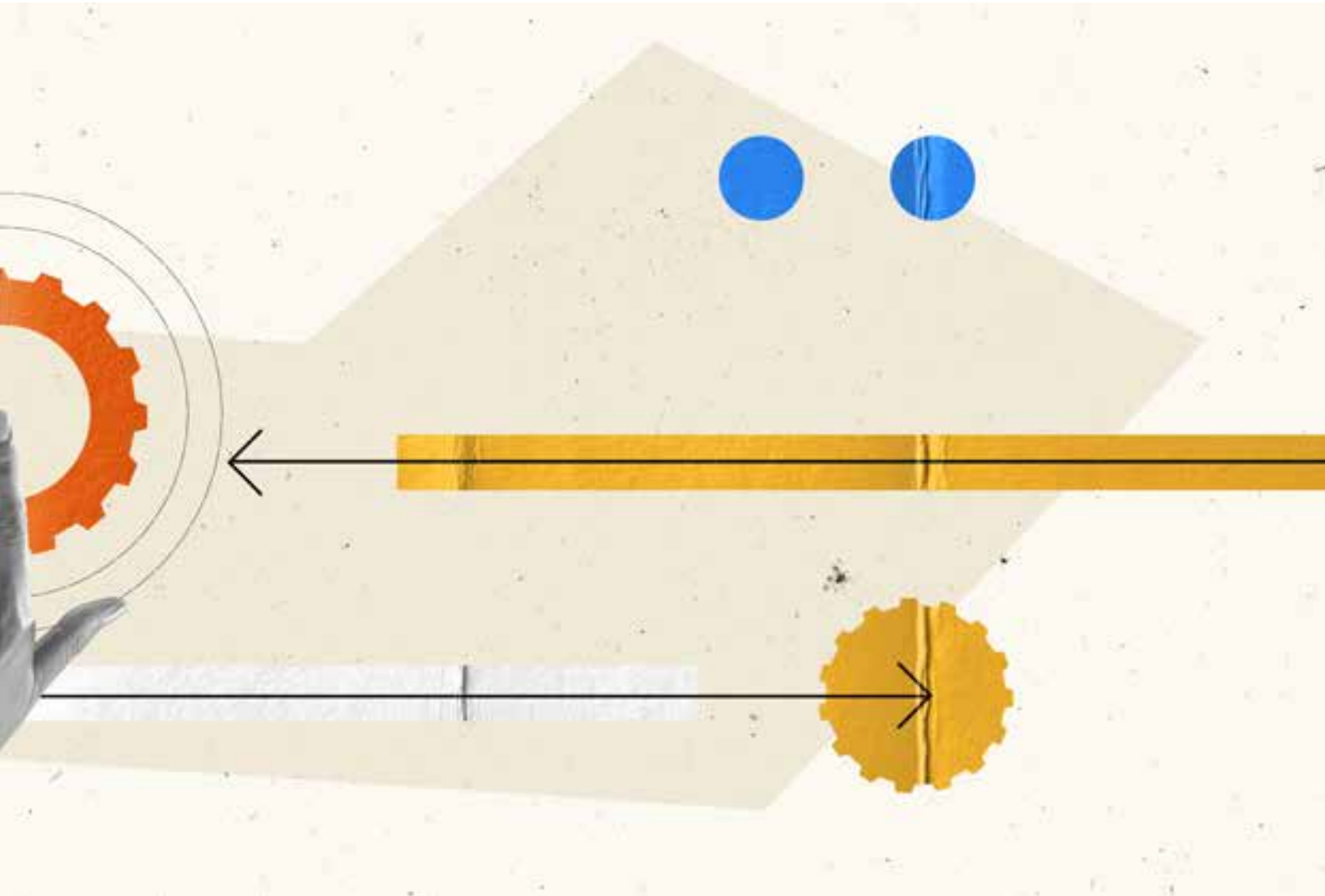
La gestion municipale implique d'assurer la continuité dans les actions engagées. Si la nouvelle équipe en place a décidé de renoncer au projet de construction d'un stade de Beach Volley au Prés Calans pour des raisons environnementales et de sobriété, **elle a pris en main de nombreux travaux engagés sous l'ancienne mandature** : mairie principale à Étables-sur-Mer, pôle jeunes Jacques Bébin, église Notre Dame, aménagement de la rue du Chien Noir, vestiaires du stade JF Capitaine. Ce chapitre s'achève aujourd'hui par l'inauguration des vestiaires de foot le 1^{er} avril. Cela a mobilisé toute l'expertise et une grande partie du temps des

services. L'équipe municipale a néanmoins pu préparer et lancer les projets suivants :

- Rénovation de la promenade de la Banche, du fond de bassin et de l'Espace Joret.
 - Rénovation thermique et acoustique de la Salle des Loisirs qui a débuté le 13 mars, pour environ un an de travaux.
 - Aménagement des locaux de la Poste à Étables-sur-Mer pour accueillir l'Espace France Services, une agence postale communale et le Pôle de proximité de l'agglomération, qui a débuté le 20 février pour un an de travaux (voir photo).
 - Remplacement des canalisations boulevard Legris de la place Heurtel à la rue de La Mer, enfouissement des réseaux.
 - Remplacement des canalisations et enfouissement des réseaux rue des Fontaines. Validation d'un plan d'aménagement en concertation avec les riverains.
 - Plan de rénovation de l'éclairage public et des bâtiments.
- Mais aussi préparer l'avenir avec des diagnostics et des études qui vont prochainement déboucher sur la phase travaux :
- Agrandissement et ergonomie du Centre Technique Municipal



- Création d'un espace de stockage et d'un atelier pour l'Estran.
 - Lancement des travaux d'aménagement de la rue des Fontaines : début des travaux en septembre pour 7 mois.
 - Lancement d'une maîtrise d'œuvre pour la création d'un local destiné à abriter les archives municipales.
 - Etudes préalables pour installer des panneaux photovoltaïques sur les bâtiments municipaux, pour la restructuration et la rénovation thermique et acoustique du cinéma le Korrigan, pour la création d'une cuisine centrale.
- Les **économies d'énergies** sont au cœur des actions municipales, autant par un suivi continu des consommations que par la modification des pratiques en matière d'éclairage public, de chauffage et d'économies d'eau. Les premières mesures mises en place ont déjà permis des baisses de consommations importantes (9,5% pour



la période de novembre à février). Elles vont se poursuivre et s'intensifier par la réalisation d'investissements programmés au budget 2023.

Tous les projets intègrent dès la conception une prise en compte du volet environnemental que ce soit dans les clauses du cahier des charges au moment de la publication des marchés comme dans le choix des matériaux ou de la performance énergétique.

ENVIRONNEMENT, URBANISME ET MOBILITÉS



La commune vient d'être lauréate de l'appel à projets « Mobilisation et

participation des citoyens dans les démarches de transition énergétique et climatique » lancé par la région avec pour conséquence le financement de 50 000€ pour soutenir son engagement dans la transition écologique de manière participative.

L'équipe municipale va également pouvoir mettre en œuvre sa **stratégie environnementale, fruit d'un travail collaboratif entre élus, agents et habitants**. Ce plan se décline aujourd'hui en 61 actions dont chacun peut se saisir. La collectivité relève le défi et se veut exemplaire dans ses actions, toutes et tous sont invités à emboîter le pas pour accélérer la mise en œuvre et répondre à sa mesure à l'urgence climatique.

Conscients de l'impérieuse nécessité de **gérer le foncier** devenu rare et précieux, la commune s'est engagée avec le syndicat mixte de la Baie de Saint-

Briec et l'Agglomération dans l'élaboration du SCOT et du PLUi et défend une **politique de sobriété foncière** exigeante compatible avec la situation littorale et la nécessité de préserver les terres agricoles et la nature en ville. La **protection du bâti ancien**, des espaces boisés et naturels, des zones humides et des cours d'eau est au centre des attentions, avec la volonté de continuer à accueillir de nouveaux habitants dans le respect d'une **mixité sociale et générationnelle**. L'équipe municipale travaille actuellement pour inscrire dans le futur PLUi toutes ces exigences qui nous paraissent essentielles pour préserver le capital « **qualité de vie** » pour les générations futures, et notre patrimoine naturel remarquable, en cohérence avec la partenariat noué avec le Conservatoire du Littoral. Une équation à multiples variables parfois difficiles à concilier, c'est pourquoi une

consultation a été lancée de manière à profiter d'un accompagnement par un cabinet d'urbanisme pour retranscrire dans le futur PLUi toutes ces exigences. Le dossier de l'ancien cinéma de Binic va pouvoir évoluer positivement dans les prochains mois, tout comme la remise sur le marché des logements vacants sur laquelle un travail a été fourni de concert avec l'agglomération. **L'encouragement aux mobilités actives** (marche à pied et vélo) est poursuivie et intensifiée, avec l'ouverture, la signalisation et la sécurisation des voies douces ainsi que les aménagements en faveur du vélo (2133ml au total, dont 840 mètres linéaires pour piétons exclusivement). Cela se traduit aussi par le volet sécurité et la limitation de la vitesse à 30 km/h sur toute la commune.

SOCIAL ET SOLIDARITÉS



Pour que le bien vivre ensemble soit toujours accessible à toutes et tous sans distinction d'âge, de revenus et d'origine, une **politique sociale adaptée à la population** est développée. Agents et élus entretiennent un lien régulier avec les personnes âgées de plus de 60 ans et leur adressent régulièrement des **informations** et des propositions d'**animations**. Cela contribue à renforcer le lien avec des publics parfois isolés, au même titre que les visites à domicile proposées réguliè-

ment par les services civiques.

À noter également, **la mise en place de la Banque alimentaire** (47 bénéficiaires actuellement et 9 tonnes de denrées et produits d'hygiène distribués en 2022). Un **contrat de groupe a été signé avec deux mutuelles** permettant ainsi aux habitants de bénéficier de tarifs négociés. Nous avons la chance d'héberger sur notre territoire **deux résidences autonomie** en cœur de ville, au cœur de la vie ! Cet atout précieux doit être préservé et maintenu accessible malgré des contraintes financières très lourdes. Après la fin des travaux à la résidence de l'Ic, les taux d'occupation des deux résidences sont aujourd'hui satisfaisants et, grâce à des subventions, des travaux d'embellissement pour le confort des résidents et la qualité de travail des agents vont être réalisés. Le planning des **animations** a été renforcé dans les deux résidences et fait la part belle aux animations intergénérationnelles (voir photo). La **recyclerie** Seconde Nature est quant à elle accueillie gratuitement dans les anciens locaux des services techniques d'Étables sur Mer ; elle y propose des objets de seconde main et a permis la création d'emplois.

La commune a également fait passer 7 logements communaux dans le parc des logements sociaux et **accueilli** une famille rwandaise et un groupe familial de 11 personnes ukrainiennes. Elle va, ces prochaines semaines, apporter une aide financière pour l'**accueil et le maintien de l'offre médicale sur la commune**. Une convention validée par l'ARS va être signée prochainement avec les médecins intéressés, qui per-



Banque alimentaire

mettra de conforter un poste de médecin supplémentaire sur la commune. L'Espace France Services, ouvert depuis janvier 2021 au sein de la mairie principale, propose aux usagers de les accompagner dans leurs démarches administratives mais aussi, grâce aux nombreux partenariats avec le département et les associations, de leur fournir un panel de services de plus en plus étendu (*plus d'infos ici : binic-etables-sur-mer.fr/espace-france-services*) qui va encore être renforcé par **l'installation du pôle de proximité de l'agglomération** dès le mois de septembre au sein de bureaux mutualisés, en mairie dans un premier temps en attendant les nouveaux locaux bd Legris. La mairie consacre un budget annuel de 30 000€ pour **améliorer l'accessibilité des publics porteurs de tout type de handicap**. La commune a notamment obtenu en 2022 le label « Handiplage » pour la plage de la Banche.

ENFANCE-JEUNESSE



Avec 4 écoles, deux centres de loisirs et 2 associations, la ville est bien dotée

Place des Associations

pour **accompagner les projets de la jeunesse**. Ces projets doivent aussi savoir évoluer et s'adapter au contexte de la commune nouvelle et des enjeux sociétaux. Le recrutement d'un responsable enfance jeunesse permet de faire le lien entre toutes ces structures et de travailler à mettre en place un projet global enfance-jeunesse. Cet automne, les services ont procédé à la plantation d'un **verger pédagogique** (voir photo) avec le concours des enfants des écoles et poursuivi et terminé les **travaux de verdissement des cours d'écoles**. Un travail sur la restauration collective est aussi bien engagé, avec pour objectif de proposer à tous les enfants scolarisés sur la commune de bénéficier de repas de qualité à prix abordable et équitable, confectionné en régie municipale.

CULTURE ET PATRIMOINE


Riches de multiples équipements culturels et d'associations, la commune dispose de beaucoup d'atouts pour mener une politique culturelle ambitieuse et accessible à tous. Elle débute par le **renforcement des moyens humains et matériels de notre bibliothèque** largement sous dotée par rapport aux communes de notre taille (augmentation de 50% du budget d'acquisition d'ouvrages, et doublement de l'effectif). Ce rattrapage va se poursuivre sur le mandat. Un



projet culturel, scientifique, éducatif et social élaboré de manière collaborative et avec le soutien de la bibliothèque départementale va guider la suite de la feuille de route.

La programmation à l'Estran est relancée, une billetterie est désormais fonctionnelle, nous avons renforcé l'équipe du centre culturel pour assister le régisseur dans ses fonctions. Des **travaux** d'agrandissement et de mise en conformité vont être entrepris. Également sur la table, un **programme d'éducation artistique et culturelle** à destination de tous les publics avec une offre enrichie en collaboration avec l'agglomération mais aussi grâce à l'accueil de nombreux artistes en résidence (47 artistes et 8 techniciens du spectacle) et l'accès à la bibliothèque municipale pour tous les enfants des écoles et des centres de loisirs. Une responsable culture sera chargée de **coordonner notre politique culturelle** en amplifiant la collaboration entre les équipements culturels

et les équipes. Elle travaillera aussi à la programmation culturelle et au fonctionnement de la Galerie municipale. La programmation à la Galerie se poursuit avec un budget constant et en développant des partenariats nouveaux avec le Fonds Régional d'Art Contemporain.

Après la phase de collecte d'informations, de témoignages et le recensement du patrimoine, la mission de **valorisation du patrimoine maritime** de la commune se poursuit (voir photo). Les premiers résultats seront visibles sur l'espace public dès cette année avec la réalisation de l'identité visuelle du parcours et la réalisation de supports pour accompagner les visiteurs, la captation vidéo de témoignages des personnes-ressource et la scénographie d'un parcours de découverte.

ASSOCIATION ET SPORTS

L'équipe municipale a souhaité renforcer le lien et la collaboration avec les associations locales. Après une pre-

mière édition en 2022, agents et élus vont organiser le 2^e rendez-vous « **Place des associations** » (voir photo) au mois d'octobre. Cette manifestation a pour but de renforcer nos liens, mais aussi de créer entre elles des passerelles. C'est dans cet esprit qu'a été créée également la **gazette des associations** diffusée chaque semaine à leur intention.

Depuis deux ans, l'étude des dossiers de **demandes de subventions** fait l'objet d'un travail de **consultation** élargi à l'ensemble des conseillers municipaux qui sont invités à prendre connaissance des dossiers avant d'assister aux nombreuses réunions d'échanges qui précèdent le vote en conseil municipal. Si le contexte financier nous contraint à maîtriser les subventions versées, les élus s'attachent particulièrement à mettre les autres ressources municipales à disposition (locaux et personnel technique).

Afin de les **mobiliser vers la transition écologique**, un appel à projets (budget : 5000 €) visant à récompenser 5 associations qui s'engagent dans une ou plusieurs actions en rapport avec notre stratégie environnementale va être lancé.

ÉCONOMIE-TOURISME

Afin de maintenir l'attractivité des deux cœurs de ville, un **périmètre de protection des locaux commerciaux** inscrit dans nos PLU va être mis en place. Cette mesure a pour objectif d'empêcher la transformation de locaux commerciaux en habitation, et devra être complétée par l'établissement d'un **droit de préemption commercial**. Une **signalétique** pour indiquer les



Viaduc des Pourhis

parcours marchands dans nos deux centralités va être mis en place avant l'été. Depuis la crise COVID, services et élus diffusent régulièrement des **informations ciblées** sur les aides à destination des professionnels (aides à l'installation, chèque énergie...). Ils organisent aussi des campagnes de **promotion des commerces de proximité**, la dernière en date « Les cadeaux locaux de Papa No » a recueilli un franc succès avec la participation d'une trentaine de commerçants.

Le financement de la Banque des Territoires, a rendu possible l'embauche d'une **manager de commerce** pour un contrat de deux ans.

Le **marché d'été à Binic** étendu jusqu'à l'avant-port remporte un vif succès tant auprès des commerçants que de la population, les **deux marchés du mardi et du dimanche à Étables sur Mer** ont été confortés et enrichis par l'arrivée de nouveaux commerçants. Soucieux de renforcer notre attractivité touristique l'équipe municipale a œuvré dès 2020 pour le **classement de notre station**, ce qui a été obtenu pour une durée de 12 années et ce pour l'ensemble de la commune.

La **marque qualité de l'office de tourisme** a été renouvelée en 2023 avec une note de 95,7 qui classe l'OT à la tête du palmarès des offices de Bretagne.

Avec la reprise de la compétence

promotion du tourisme, dont la création d'offices de tourisme depuis janvier 2022 l'équipe municipale travaille avec un nouveau comité directeur constitué exclusivement d'élus municipaux et de socio-professionnels de la commune. Tous les membres de ce comité directeur sont fortement impliqués et ont une bonne connaissance du territoire. Une convention d'objectifs a été signée afin de permettre d'écrire une **stratégie de développement touristique**. Elle devra s'inscrire en cohérence avec nos objectifs de transitions et avec ceux de l'agglomération.

RESSOURCES

La commune peut compter sur des ressources essentielles à la mise en œuvre de notre programme.

Du côté du personnel municipal, si les élus s'attachent à **maîtriser l'évolution des effectifs**, ils ont décidé de réorganiser les services à travers un organigramme plus fonctionnel, offrant la possibilité d'un encadrement d'équipe en proximité avec les agents d'exécution. Cette restructuration a permis, à effectifs constants, la **création de postes d'encadrement** devenus indispensables dans la commune (responsable enfance-jeunesse, responsable culture, agent de surveillance de la voie publique) et d'en modifier certains autres pour **gagner en efficacité** (marchés publics, magasinier...).



Convivialité entre élus et agents

Afin de trouver un cadre de travail apaisé et constructif une place importante est donnée au **dialogue social** et à la valorisation de travail des agents (voir photo). C'est pourquoi, les élus révisent actuellement les modalités de calcul du régime indemnitaire des agents afin de rendre les niveaux de rémunération plus justes et plus équilibrés selon les postes.

La commune bénéficie de **finances saines** donnant la possibilité d'investir 33% au-dessus de la moyenne des communes de notre taille, sans avoir recours à l'emprunt. Ainsi, 9 M€ d'investissements (en augmentation de 30% par rapport à la période 2017-2019) ont été réalisés ces 3 dernières années. Le bilan des 3 premières années de mandat montre le maintien de la capacité d'autofinancement à un niveau constant et remarquablement stable depuis 2020, ce qui permet à l'équipe municipale de revendiquer le qualificatif de bonne gestionnaire dans la droite ligne de ses prédécesseurs.

Bons gestionnaires, il faudra le rester malgré un contexte difficile. Même si l'étude des comptes 2022 permet d'envisager assez sereinement la poursuite des projets, les élus ne naviguent pas à vue et se sont dotés d'une **prospectivité financière** et d'un **plan pluriannuel d'investissement** pour les années à venir. Cette prospective se veut prudente au regard de l'inflation des

prix contrée par une politique d'achat rigoureuse avec le **nouveau service marchés publics**. Celui-ci permet de mieux encadrer les procédures, d'introduire des clauses environnementales et d'insertion dans les marchés, de mettre systématiquement en concurrence pour tous les achats, à la recherche d'économies ou de meilleure adéquation aux besoins.

TRANSPARENCE ET PARTICIPATION

Ces deux mots ont un sens aigu pour



l'équipe municipale, qui les présente comme un leitmotiv, une étoile lointaine, mais qui donne un cap. « *Nous sommes en route, conscients de ce qui reste à accomplir mais fiers du chemin parcouru* ». Il a été fait le choix d'une **gouvernance collégiale** et pour cela de différentes instances qui se réunissent régulièrement : le bureau exécutif, réuni tous les lundis matin adjoints et directeurs, le GR24 (Groupe de réflexion de la majorité) réuni tous les mardis soir, les commissions municipales composées d'élus de la majorité et des minorités, les groupes

de travail composés d'élus majoritaires et minoritaires et parfois d'habitants, les conseils municipaux, les réunions plénières du conseil municipal qui ont pour but de présenter les projets en cours à l'ensemble des élus.

Toutes ces instances permettent en toute transparence des partages d'informations, des échanges et débats en vue d'enrichir les propositions qui seront formulées sous formes de délibérations soumises au vote lors du conseil municipal.

Les publications municipales, le site internet, les affichages municipaux, les réunions publiques assurent la **transparence** vis-à-vis des habitants.

La **participation des habitants** est souhaitée et encouragée, que ce soit par l'adhésion à la **commission extra-municipale** (voir photo) mise en place dès 2020 ou par la présence dans les groupes de travail mais aussi par des engagements plus ponctuels tels que les réponses aux sondages, la fréquentation de la plateforme jeparticipe@besurmer.fr, ou l'engagement dans les **projets participatifs** tels que le devenir de la Rognouse, la restauration collective, le Projet Culturel Scientifique Educatif et Social (PCSES) pour notre médiathèque du futur. Participation qui va se poursuivre grâce à l'expérience acquise par les élus sur le terrain et en formation, et grâce aussi à un poste de chargé(e) de mission sur la participation des habitants à la transition écologique qui concerne tous les champs d'activité de la commune.



Cap Découverte

Enfants / ados, accueillis et en voie d'autonomie !

Avec des accueils enfants et ados présents à la fois à Binic et à Étables-sur-Mer, la commune est bien pourvue en termes de modes de garde et d'animations. Quels sont les professionnels à l'œuvre derrière ces structures qui font vivre et grandir nos chères têtes blondes, brunes ou rousses ?

Accueil de loisirs Les Diablotins

Un mode de garde et des animations à gogo au sein d'un environnement préservé, voilà ce qui apparaît à l'évocation des Diablotins. « *Le centre de loisirs municipal peut accueillir jusqu'à 48 enfants répartis à égalité entre 3-6 ans et 6-12 ans, et la garderie culmine jusqu'à une centaine d'enfants au maximum* », précise Françoise, directrice du centre. Jusqu'en 1991, la garderie était située à côté du château d'eau. Puis nous avons déménagé rue Pierre Loti, à Binic. Et enfin, nous avons investi nos nouveaux locaux en 2003. Vingt ans déjà ! Entre l'animation périscolaire ou extrascolaire, pas moins de neuf animateurs proposent activités manuelles, jeux d'adresse, peinture, initiation à la danse, jeux de société, roller, sorties... Un véritable tourbillon de rendez-vous et de surprises. Les enfants viennent déjeuner tous les mercredis à la résidence autonomie de l'ic. « *Nous apprécions de pouvoir prendre nos repas dans la résidence toute proche car la restauration y est de grande qualité, la convivialité en plus !* » poursuit Françoise. Par ailleurs,

quelques visites surprises, comme à Halloween, permettent de renforcer le lien intergénérationnel. Quant aux rapports avec les voisins tagarins de Cap à Cité, ils sont au beau fixe ! Des rencontres inter-centres sont mises en place chaque été afin que tous les enfants fassent connaissance et jouent ensemble. Un vrai bonheur... À noter, le centre est ouvert tous les mercredis en période scolaire, aux petites vacances (fermeture une semaine à Noël) et l'été (fermeture une semaine en août).

Cap à cité

Partagé entre les salles municipales qui lui sont mises à disposition dans l'enceinte de l'école Albert Jacquard et le local Cap Loisirs Jacques Bébin à quelques dizaines de mètres de là, Cap à cité est un centre de loisirs associatif. Il accueille tous les 3-11 ans de la ville ainsi que ceux de la commune de Plourhan (avec laquelle l'association a conventionné) le mercredi et lors des petites et grandes vacances (avec une semaine de fermeture entre Noël et le 1^{er} de l'an).

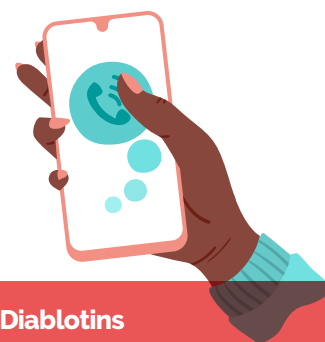
« *Les 9-11 ans bénéficient d'un système de passerelle avec un programme d'animations adaptées afin de sauter le pas vers l'espace ados plus facilement*, détaille Jean-Marc, le directeur. *Nous recevons environ 60 enfants les mercredis et petites vacances, et 80-90 pendant les grandes vacances !* ». Au menu : sport (un groupe de 15 enfants s'initie actuellement à l'escrime, au hand, au badminton), cuisine zéro déchets, potager, expos, sans compter les quatre séjours, les quatre camps, et les deux à trois échanges européens annuels... Avec 430 adhérents, Cap à cité emploie entre 8 et 12 animateurs. « *On y retrouve d'anciens ados qui ont passé leur Bafa et deviennent animateurs* » sourit Marina, responsable enfance à l'association. Sa collègue Aude la rejoint sur l'intérêt d'être au centre des enjeux du territoire. À la fois responsable du service info-jeunesse (qui met à disposition des ressources et outils aux jeunes de la commune), elle accompagne les projets individuels ou collectifs des jeunes, et intervient dans les collèges pour des ateliers-papote, de la veille



Les Diablotins



Cap à cité



CONTACTS

• Accueil de loisirs Les Diablotins

02 96 73 76 11 • clsh.binic@besurmer.fr

www.binic-Étables-sur-mer.fr/les-diablotins/

• Cap à Cité

02 96 72 23 20 • capacite.clsh@gmail.com

Facebook : Cap à cité

www.capacite.bzh

• Cap Découverte

02 96 69 28 48 • 06 32 53 69 92

assocapdecouverte@gmail.com

www.capdecouvertetbinic.fr

éducative, du relais informatif... et aussi pour déceler des cas de détresse ou de harcèlement.

À l'espace jeunes Jacques Bébin, les ados ont accès à des équipements dernier cri (enceinte, baby-foot, ping pong), le tout dans un environnement comprenant piste de BMX, city stade, terrain de tennis et salle omnisport. « *Le parc de la Belle Issue, le viaduc des Pourrhis et les plages, on a tout à moins de vingt minutes à pied : c'est idéal, renchérit Aude. Grâce au système d'adhésion à l'année, on vient quand on veut : les activités sont non-payantes, les suppléments ne s'appliquant qu'aux sorties* ».

Cap découverte

Changement de cap ! À première vue, on pourrait croire aux liens de parenté entre Cap Découverte et Cap à Cité. Que nenni ! Il s'agit bien de deux associations différentes, même si leurs offres sont complémentaires. « *À Cap Découverte, on intervient depuis vingt ans sur des temps d'activités sportives ou de théâtre dans les écoles, notamment à Notre-Dame des Noës, explique*

Dorothee, qui gère la structure depuis 2001. Nathiel, arrivé en janvier, l'accompagne désormais. *On promeut, soutient et favorise aussi la création et le développement d'activités sociales, sportives et culturelles de 7 à 77 ans lors de temps de loisirs et d'accueil* ».

Les publics visés ? Jeunes et moins jeunes... mais tous intéressés et forces de proposition ! L'association éclaire les projets des 12-18 ans en les accompagnant et les responsabilisant dans leurs démarches. Ainsi, Cap Découverte dynamise ce tissu ado sur le territoire en les valorisant par la participation à la vie locale « *et en les rendant acteurs de leurs projets, comme la préparation des camps de vacances* » poursuit Dorothee. Sport, ateliers culinaires, environnement avec la découverte de la forêt, de la mer toute proche... Les thèmes abordés brossent un éventail large et apprécié. Quant aux actions menées, elles favorisent l'esprit de solidarité, la prise de parole, l'autonomie, le pas vers l'autre; des qualités sociales inhérentes à la formation des citoyens de demain ! Pour cet été, trois camps sont au pro-

gramme : à Perros-Guirec, Carnac, et même en Corse ! La belle vie...



TOUT EN
UN CLIC,
GRÂCE AU
PORTAIL
FAMILLE !

Pensez-y ! Sur le portail famille, chaque parent peut, grâce à l'identifiant fourni, effectuer l'inscription de ses enfants aux différents services de la ville : cantine, garderie, accueil de loisirs Les Diablotins. Le système établit ensuite une facture groupée par famille, facilitant ainsi les échanges avec les services. Il est également possible de payer vos factures en ligne par carte bancaire via la plateforme sécurisée du service public.

Plus d'infos : logicielcantine.fr/
binicÉtablessurmer



Marie et Franck, maillons d'une chaîne bien huilée

Depuis 25 ans, Franck est mécanicien. Il bichonne tous les outils des services techniques de Binic-Étables sur Mer, à commencer par leur entretien. Tout au long de l'année, des contrôles sont à réaliser. Le matériel entretenu diffère selon les périodes. *« Nous arrivons bientôt en saison de coupe, je dois donc vérifier toutes les débroussailleuses, les tronçonneuses et les tondeuses pour m'assurer que tout va bien »* explique le mécanicien. En début d'année par exemple, c'est au tour des véhicules de passer la visite médicale. Mises à part les grosses pannes, Franck assure toutes les réparations. Au fil des années, il témoigne d'une évolution générale de la mécanique mais aussi spécifiquement des moteurs. *« On est passé d'un moteur atmosphérique à un moteur à injection, cela me demande, en complément de mes formations professionnelles, d'acquérir des connaissances sur le tas »*, en fonction des problèmes rencontrés.

« je ne fais pas que de la mécanique »

« Touche à tout », Franck peut donc réparer, vidanger, mais aussi souder. Il a même des compétences en plomberie et électricité. Un vrai Géo Trouvetou, qui s'adapte à toutes les situations !

Secrètement, Franck est une sorte de magicien qui invente tout un tas de petites combines et outils pour répondre aux demandes de ses collègues. Parallèlement, l'agent doit aussi gérer son service : les commandes, les suivis, les mails, et son budget. Pour cela, il travaille en collaboration avec Marie, la gestionnaire des moyens techniques.

Marie arrive en juin 2022 au Centre Technique Municipal (CTM). Après plusieurs expériences professionnelles dans le domaine du bricolage et du bâtiment, elle apprécie ici la pluralité des métiers, techniques et produits, puis se tourne naturelle-

ment vers la gestion des stocks car *« je connaissais les codes de ce monde spécifique pour appréhender les différentes tâches »*.

Aujourd'hui, elle a la charge des commandes de fonctionnement de la collectivité : les vêtements des agents des services techniques, les consommables d'entretien des bâtiments communaux et leur stockage. Marie réalise également des inventaires et garde un œil sur la gestion des différents

produits qui ne sont pas pérennes.

Une relation avec l'ensemble des services. La gestionnaire des moyens techniques est en lien avec les agents au sein du CTM, mais aussi avec les services administratifs de la collectivité. En effet, *« j'ai besoin de tout le monde ! On me soumet des demandes, des réflexions qui vont me permettre, via mes consommables, d'apporter des améliorations »*. Dans une logique d'économies d'énergie et de recyclage, Marie peut également enrichir sa gestion des stocks de ses questionnements et conclusions.

Aussi, son métier lui donne l'avantage d'une certaine polyvalence et d'une flexibilité à toute épreuve. Marie fait également le lien entre les différents responsables du CTM et exerce quelques fonctions administratives. Mécanicien et gestionnaire de stocks, des professions peut-être méconnues, mais qui participent activement à la qualité du service public !



Gérard Hennebert



Edgar Tupët-Thomé

Nos deux héros du 8 mai

La célébration du 8 mai 45 revêtra cette année dans notre commune, une solennité particulière. La traditionnelle journée du souvenir sera en effet l'occasion de saluer la mémoire de deux Compagnons de la Libération.

Gérard Hennebert et Edgar Tupët-Thomé.

Ces noms ne rencontrent pas forcément d'écho parmi les Binicais et Tagarins. Pourtant, ces deux militaires ont combattu lors de la Seconde Guerre Mondiale aux côtés d'autres compatriotes, mais aussi des troupes alliées américaines, anglaises, australiennes et canadiennes qui ont participé au Débarquement.

Gérard Hennebert et Edgar Tupët-Thomé ont été nommés Compagnons de la Libération par le Général de Gaulle, une distinction décernée à seulement 1038 Grands Hommes et Grandes Femmes de notre pays qui ont fait preuve de bravoure contre l'occupant nazi. « *Outre le hasard statistique, faire partie d'une commune sur laquelle deux de ces héros sont inhumés est un honneur* », explique Frédérique Doré, secrétaire du service vie associative et coordinatrice de l'évènement. Ces deux militaires ont eu des parcours de vie bien différents. Ils sont liés à la ville car ils ont tous deux épousé des Binicaises, d'où le choix de leur lieu de sépulture.

Devoir de mémoire

Pour les commémorations d'usage, la commune a mis l'accent sur les liens étroits entre passé et futur. Une continuité incarnée par les filles des deux héros, ces dernières étant d'une aide précieuse dans l'organisation de cette cérémonie du souvenir.

À noter : deux plaques baptiseront les allées qui mènent au Monument aux

Morts binicais. Elles seront dévoilées lors de la cérémonie. À terme, un parcours de mémoire retracera le destin de ces deux soldats français.

« Pour qu'un jour les enfants sachent qui vous étiez »

Ce 8 mai résonnera aussi dans les quatre écoles de la ville, qui porteront un projet éducatif en lien avec cette date. Les enfants chanteront deux chants patriotiques. Ils bénéficieront également de visites guidées à la Galerie municipale, lors de

l'exposition consacrée à la 2^{de} guerre mondiale au travers du destin singulier des deux Compagnons..

En hommage à ces Grands Hommes, nos 470 éco-

un relais de mémoire sur près de 14 km

liers marcheront, par tranches d'âge de la maternelle au CM2, sur quatorze kilomètres entre les deux Bornes de la Liberté, sous forme de relais, accompagnés par les familles des Compagnons et le parrain de l'évènement, Jérôme Hallot. Le témoin qui passera d'un groupe à l'autre sera le Drapeau de l'Ordre de la Libération, symbole de transmission de l'Histoire et du souvenir entre les générations.

La participation exceptionnelle du Bagad de Lann-Bihoué et une exposition de véhicules militaires sur le parking de la Banche, prolongeront cette journée de rencontre et de commémoration, en après-midi.



Programme de la journée

- De 9h15 à 10h15 : cérémonie au monument aux morts d'Étables-sur-Mer
- 10h30 : cérémonie au monument aux morts de Binic
- 12h : verre de l'amitié et du souvenir sur la plage de la Banche à Binic

L'exposition aura lieu du 7 mai au 11 juin, aux heures habituelles d'ouverture de la Galerie



Restauration collective idéale : objectif 2026

La restauration collective concerne jusqu'à 170 000 repas à l'année sur la commune. Un travail est en cours quant au fonctionnement actuel avec pour objectif une amélioration de la qualité de service et une empreinte carbone réduite.

Comment fonctionne la « resto co » ? C'est simple ! Les quatre écoles sont en gestion externalisée (repas fournis par un prestataire extérieur) tandis que les résidences autonomie œuvrent en gestion directe : les repas sont préparés dans les cuisines sur place.

Habitants, responsables de structure, agents et élus ne sont cependant pas satisfaits de ce fonctionnement et souhaitent que tous les repas des bénéficiaires, enfants comme aînés, soient préparés sur la commune. Un travail a donc été engagé en ce sens depuis 2020, avec dernièrement un accompagnement par les cabinets Terralim et Les Petits Ruisseaux pour permettre l'émergence d'un scénario concret financé intégralement par le Ministère de l'Agriculture et de la Souveraineté alimentaire.

Après de nombreuses visites et échanges des parties prenantes, un scénario se dessine : celui de bâtir une

cuisine centrale qui fournirait les repas des écoles et des centres de loisirs. Les résidences-autonomie, elles, conserveraient leurs cuisines sur place. « *Les fumets qui se dégagent des marmites, la disponibilité d'agents dynamiques, voilà les ingrédients qui apportent du bien-être à nos aînés* » concluent tout sourire les directrices des résidences. Ce nouveau bâtiment est envisagé rue de la Renommée, proche de la départementale et de la zone commerciale des Prés Calans. D'une surface de 6 hectares, ce lieu permet d'envisager de beaux projets liés à l'alimentation durable et locale. Pourquoi pas une activité de maraîchage pour compléter cette offre ?

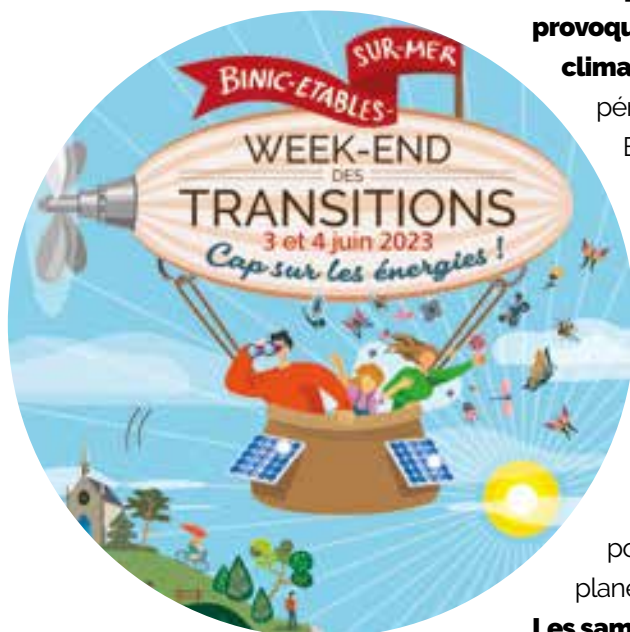
« *Il est désormais nécessaire d'approfondir ce scénario de cuisine centrale en précisant l'organisation financière et humaine du projet* » précise Paul Chauvin, maire de la commune. Viendra ensuite la phase de conception et celle des travaux de construction, avec 2026 en ligne de mire.



D'AUTRES ACTIONS AU MENU !

- **La Commission Menus** continue de réunir parents, agents et prestataire pour partager leurs retours quant aux repas proposés
- **La commune participe au dispositif « Plaisir à la cantine »** porté par la région. Objectif : ré-enchanter la cantine pour qu'elle soit un espace d'éducation à l'alimentation
- **Le saviez-vous ?** Saint-Brieuc Armor Agglomération s'engage également et travaille à l'élaboration d'un Projet Alimentaire Territorial, qui a pour but de développer l'agriculture durable et une alimentation de qualité sur le territoire. Une réflexion suivie de près par la municipalité, qui réfléchit elle aussi à ces sujets ! Plus d'infos et étapes sur ce projet ici : jeparticipe.besurmer.fr/processes/restauration-collective-ideale/steps

Week-end des transitions : c'est reparti !



Nul n'a pu passer à côté des effets provoqués par les changements climatiques :

hausse des températures, pénurie d'eau, etc.

En conscience, la commune travaille à un plan d'actions conséquent pour répondre à ces urgences. Le week-end des transitions est un événement gratuit et familial, qui vise à sensibiliser les habitants aux enjeux environnementaux et à leur proposer des gestes simples pour réduire notre impact sur la planète.

Les samedi 3 et dimanche 4 juin prochains, la 2^{nde} édition sera orientée

sur l'énergie sous toutes ses formes.

« Les stands associatifs et communaux seront cette fois-ci déployés dans le cœur de ville de Binic, aux alentours de la salle de l'Estran, annonce Hélène Lutz, adjointe à l'environnement. *Toutefois, Étables-sur-Mer ne sera pas en reste avec des expositions, ateliers, débats* ». Côté programme, deux spectacles dès 3 ans, une projection-débat, des balades à vélo ou à pied, des visites... Plus d'infos à venir sur binic-Étables-sur-mer.fr

L'édition 2022 en chiffres : 2 jours d'événements, une trentaine d'actions, une dizaine d'associations mobilisées, et près de 600 visiteurs.



La Commission Extra-Municipale en sera !

Depuis quelques années, les communes rurales sont le terrain de conflits de voisinage entre agriculteurs et des néo-ruraux, de réactions corporatistes à l'encontre de ceux qui voudraient régenter les pratiques agricoles, de clivages entre tenants de modèles agricoles différents. Dans ce contexte, plusieurs membres de la Commission Extra-Municipale ont souhaité réfléchir à des actions pour améliorer cette situation et accompagner la rencontre des mondes rural et urbain. Créé en février 2021, le Groupe de Travail « Cohésion Territoriale » réunit quatre habitants et un élu référent ;

un groupe soudé qui n'hésite pas à aller sur le terrain !

« **Notre première action a consisté à favoriser l'interconnaissance** entre les habitants et la dizaine d'agriculteurs ayant leur exploitation sur la commune. Après un premier contact, une majorité a accepté de nous recevoir et de nous faire visiter leur exploitation. L'accueil a été très chaleureux et nous les en remercions sincèrement. Une fois ces bases posées, les exploitants ont souhaité rencontrer l'équipe municipale ce qui fut fait en novembre dernier » se souvient Gilles Rousseau, élu référent et membre du

Groupe de Travail.

La 2^e action sera visible en juin sur les grilles du parc de la Belle Issue à l'occasion du 2^e Week-end des Transitions. En effet **des panneaux présenteront individuellement ces agriculteurs**, leur parcours et leur production pour permettre aux habitants d'en savoir un peu plus sur ces acteurs du territoire.

« D'autres actions sont encore à inventer. Si notre réflexion vous intéresse, n'hésitez pas à nous rejoindre ! ».

Plus d'infos en écrivant à participation@besurmer.fr



2023 : soutenir le commerce sur le territoire !

La commune poursuit son objectif de maintenir et développer le tissu et le dynamisme économiques, plus que jamais d'actualité après trois années de crise globalisée. Après la création d'un poste de manager de commerce, voici le plan d'action élaboré pour 2023.

La mission de Laureen, manager de commerce de Binic-Étables sur Mer depuis septembre, consiste en partie à procéder à un diagnostic de l'offre commerciale locale. En 2023, elle continuera donc l'inventaire et l'analyse amorcés fin 2022.

De manière plus opérationnelle, le deuxième axe s'oriente vers l'animation et la dynamisation des deux cœurs de villes.

Laure Mitnik, adjointe en charge de l'économie et du tourisme, a ainsi demandé à la manager de sonder les possibilités de relancer une union

commerciale : « *Notre territoire attire. De nouveaux commerçants se sont installés, et nous sommes en lien avec des porteurs de projets. La commune bénéficie d'une dynamique à l'année. Je veux croire à la bonne volonté de tous. En cette période riche de défis, il est d'autant plus important de sortir de l'isolement que le métier de commerçant peut parfois revêtir. L'échange, le partage, ça permet la solidarité : à plusieurs, on a plus d'idées et plus de courage !* » ajoute Laureen.

Binic-Étables sur Mer est un territoire animé toute l'année par de multiples et divers rendez-vous. La création d'une union permettrait aux commerçants de s'organiser pour participer à ces événements de manière pro-active. Cette instance pourrait également accompagner la création d'une quinzaine commerciale lors de périodes mornes, comme c'est le cas à l'automne, et appuyer la commu-

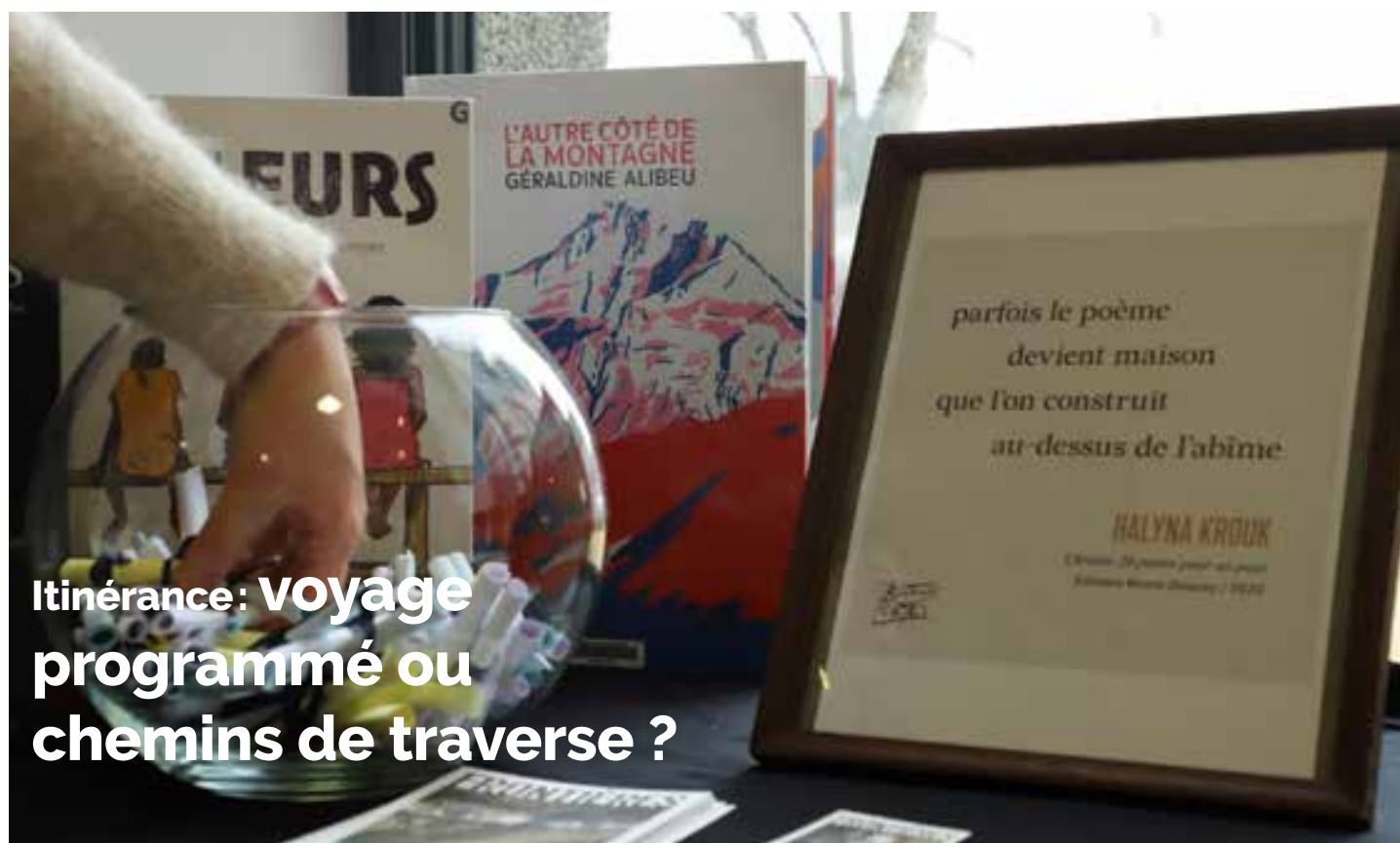
nication des commerçants en fin d'année, comme en 2022 avec notre catalogue *Les cadeaux de Papa No'*.

Dernier volet du plan d'action : soutenir et développer les commerces des centralités, en améliorant la signalétique et l'embellissement des cœurs de ville, mais aussi en proposant des ateliers thématiques sur la transition écologique, le recrutement ou le numérique. Enfin, du côté des outils de communication, « *nous aimerions accompagner les commerçants sur une gazette numérique mensuelle et sur un guide d'installation des commerces actualisé tous les ans* » conclut Laure Mitnik.

Le contexte post-Covid a révélé les limites de nos modèles. Face à la surfréquentation touristique menaçant les sites naturels, patrimoniaux et les modes de vie des populations, certains observateurs invitent à repenser l'offre culturelle et touristique afin de rompre avec des vacances à fortes émissions de Co².

Le tourisme culturel se repense politiquement en mêlant urbanisme, culture, environnement et économie. En faisant circuler l'art plutôt que les publics, en rapprochant les artistes et leurs oeuvres des habitants, nous créons du lien aussi bien entre les territoires qu'entre les publics pour tracer des itinéraires communs et durables.

Kévin Lebrun – Adjoint en charge de la culture et du patrimoine



Itinérance: Voyage programmé ou chemins de traverse ?

Le Printemps des Poètes a exploré cette année le thème Frontières, avec un temps fort à l'Estran, le spectacle Esprit Libéré, dans lequel Nina Kibuanda et son contrebassiste Xavier Normand, par un chant en exil, tissent une trajectoire d'immigré de Kinshasa croisant violence, fragilité et espoir d'un jeune homme chahuté par la vie, aujourd'hui père et artiste plein de vie.

La programmation de la Galerie fera la part belle à trois expositions autour de l'itinérance.

Jusqu'au 24 avril, Robert Faure nous offre une démonstration de l'art Sumi-e (geste zen), art ancestral venu d'Asie. Puis quatre artistes de Street

Art passeront de la rue à l'intérieur de notre espace culturel. Enfin, Pauline Delwaulle, artiste accueillie dans le cadre de l'association *Finisterrae* interrogera, sur le registre de l'expédition, notre rapport au lieu, au paysage et à ses mouvements infimes. Son objectif ? Faire apparaître des éléments de paysage sans le montrer directement, en ne gardant que quelques lignes fortes qui le racontent.

Avec le Fonds Régional d'Art Contemporain (FRAC) Bretagne, la commune exposera les oeuvres mises en drapeaux de trois artistes en résidence. Ce partenariat initié en 2022 et reconduit cette année, vise la diffusion de l'art contemporain au sein

de La Galerie comme sur l'espace public, le rendant ainsi accessible au plus grand nombre. Ces oeuvres seront accrochées aux mâts à drapeaux de Binic et formeront un parcours à découvrir.

Dates, heures, lieux, tarifs pour ces événements : plus d'infos sur binic-etables-sur-mer.fr • Programmes disponibles en mairies et dans les équipements culturels.

« En mai, fais ce qu'il te plait, en juin, passe sous la barre des 31 » ! Un air plus respirable, plus de sécurité dans les centres-villes et leurs abords, un partage de la route apaisé avec les piétons, les personnes à mobilité réduite, les vélos et autres usagers à moteur... Voilà les enjeux qui motivent l'extension de la zone 30 km/h à l'ensemble de la commune. On n'invente rien, puisque nombre de voiries communales sont déjà limitées à cette vitesse, toutefois, nous avons opté pour étendre ce ralentissement. Dès octobre de cette année, cette vitesse deviendra la règle. Exception : la portion de la route départementale RD 786 traversant Binic. Mais des zones à 20 km/h protègent déjà les usagers plus fragiles. Retrouvez-les toutes en détail dans la cartographie ci-dessous. Alors, dès maintenant, on lève le pied !

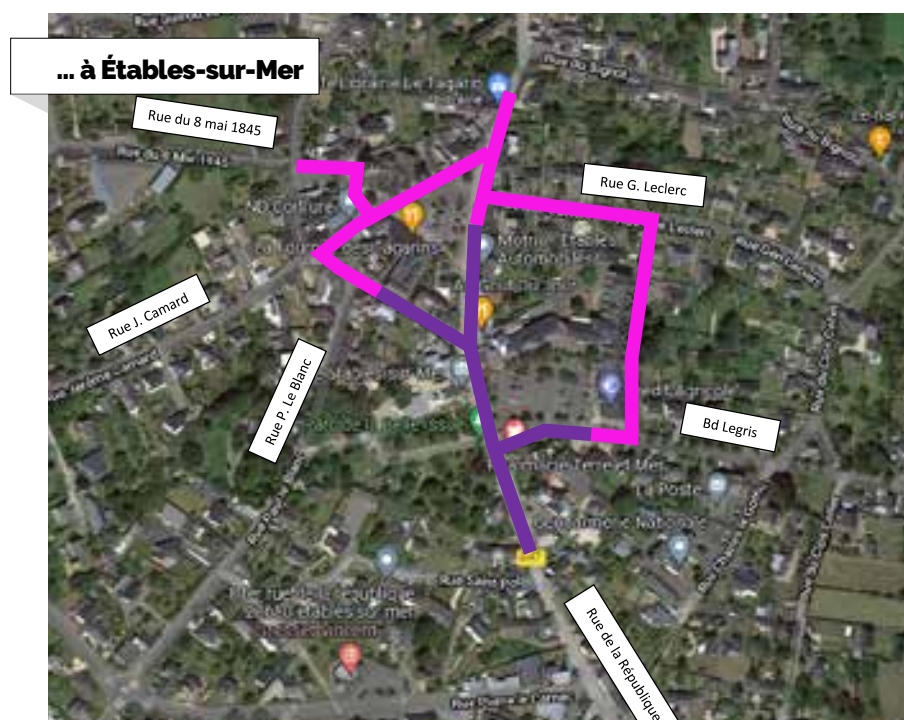
Hélène Lutz – Adjointe en charge de l'environnement

Roulez tout doux, la ville passe à 30 km/h !

Afin de conduire la mise en place du projet 30 km/h sur l'ensemble de la commune, l'équipe municipale a souhaité s'appuyer sur l'avis des usagers, dans la droite ligne des dynamiques participatives qui fleurissent sur plusieurs projets municipaux. Ainsi, dans le même esprit que le groupe de réflexion vélo composé de Marie, Catherine, Alain et Luc (voir pages 16-17 du magazine n°4), plusieurs habitants et usagers ont pris le problème à bras le corps. Ils ont ainsi parcouru la ville pour y relever les zones rendues dangereuses par la vitesse excessive des conducteurs et malgré, parfois, une limitation préexistante. Un travail au long cours, qui aura parcouru presque deux ans de réunions et de présentations avec le groupe de travail « vitesse et sécurité » composé d'élus et de techniciens, la commission extra-municipale et la commission travaux. Leurs points de vigilance ont, de fait, été entendus et complétés par les remarques des élus. « Nous devons vérifier la faisabilité de cette démarche, notamment sur les voies à double compétence et les traversées des hameaux, complètent Mme Lutz et M. Chauvin. Cette logique d'abaissement de la vitesse est dans l'ère du temps, puisqu'elle concerne par exemple nos voisins plérinais et briochins ». La mise en application effective de l'extension des 30 km/h à toute la ville est prévue pour le mois d'octobre. Des panneaux et des marquages au sol mis en place d'ici cet automne, permettront aux usagers de la route de s'y retrouver plus facilement.

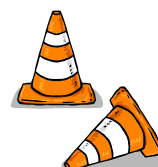
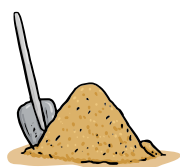
Légende

- Rue piétonne
- Zone de rencontre
- Zones de rencontre élargies



Nos projets intègrent dès lors que cela est possible des clauses d'insertion sociale ainsi que des clauses environnementales. Ainsi par exemple, le chantier des vestiaires de foot a permis de dégager 116 heures de travail réservées à l'insertion professionnelle. L'association Adalea a, pour sa part, décroché le lot peinture de la salle des loisirs. Nous confions aussi régulièrement des travaux d'entretien du bocage à des associations d'insertion. Concernant les travaux de voirie rue des Fontaines, des critères environnementaux sont ainsi pris en compte dans le jugement des offres : recyclage et valorisation des matériaux, émission de gaz à effet de serre, prévention de la pollution de l'air et de l'eau, gestion des déchets, réduction des nuisances. Les travaux de la rue du Chien Noir ont, enfin, donné lieu à la plantation d'arbres réalisée par l'ESATCO (Etablissement de Service et d'Aide par le Travail) grâce à Eurovia.

Gilbert Bertrand – Adjoint en charge des travaux



Travaux rapido

Coup d'oeil sur les principaux chantiers finis, en cours et à venir.

Finis

- Vestiaires de football et tribune du stade Jean-François Capitaine de Binic
- Parking du cimetière Saint Roch.
- Opération d'enfouissement de réseaux pour la première phase sur le boulevard Legris
- Restructuration au croisement de la rue Beau Site et de l'allée des acacias
- Réaménagement de l'Espace Joret
- Re-lamping de la salle de tennis

En cours

- Rénovation thermique et acoustique de la salle de loisirs à Étables-sur-Mer.
- *Opération de désamiantage en cours*
- *Chantier étalé sur un an environ*
- *18 entreprises concernées*
- Réfection de la pataugeoire de la plage de la Banche
- Démarrage du chantier en cours
- Fin des travaux mi-mai
- Diagnostic du cinéma Le Korrigan.
- *Objectif : adapter à terme le cinéma aux normes actuelles.*
- *Cabinet sollicité : Agence pour le Développement Régional du Cinéma (ADRC)*

- Réfection de la pataugeoire de la plage de la Banche.
- Fin des travaux d'ici mi-mai
- Travaux sur les ouvrages maritimes sur le pourtour du bassin à Binic sous maîtrise d'ouvrage départementale :
- *Objectifs : entretien et réhabilitation des ouvrages*
- *Durée : jusqu'au mois d'octobre.*

- Diagnostic technique de la mairie et du musée de Binic, du site de La Rognouse et des anciens bâtiments

abritant l'office de tourisme et la perception à Étables-sur-Mer.

- *Objectifs : renseigner le maître d'ouvrage sur l'état des bâtiments.*
- *Bureau d'études techniques QCS Services*

– Travaux à l'ancienne poste d'Étables-sur-Mer.

- *Objectif : accueillir l'espace France Services, une agence postale communale et pôle de proximité de l'agglomération d'ici 2024 aussi redonner son lustre d'antan au bâtiment !*
- *Opérations de désamiantage en cours*
- *Projet débuté mi-février et étalé sur un an environ*
- *18 entreprises concernées*

À venir

- Rénovation de la voirie rue des Fontaines à l'automne
- Rénovation d'éclairage public incluant le tour du port et la place Heurtel, la place de l'église à Étables-sur-Mer.
- Études d'extension et de mise aux normes du centre technique municipal (CTM)
- Études et travaux salle de l'Estran d'une extension pour stockage
- Mise en place d'un programme d'économie d'énergies



GROUPE TERRES D'AVENIR –

Guillaume Barbier-Cueil, Erwann Larupt, Michel Avril, Bernadette Machet, Sophie Querré, Patrice Darche

Depuis maintenant 3 ans, nous entendons beaucoup de déclarations d'intention : « Vous allez voir ce que vous allez voir ! » Au dernier conseil, le maire nous a présenté l'orientation budgétaire de sa politique municipale. Et bien... on n'a rien vu !

Par exemple, cette équipe parle constamment de « transition écologique ».

Avec 5 millions d'euros d'investissement envisagés, rien qui aille réellement dans ce sens à part quelques LED et une étude pour un chauffe-eau solaire au camping... Quelle am-

bition écologique d'autant que les finances de la commune sont saines et dégagent des recettes de fonctionnement ?

Par contre, il est urgent de baisser les subventions des associations.

Les conséquences ne se sont pas faites attendre : la morue en fête 2023 est annulée. Pas moyen de la maintenir. « Vous n'avez qu'à faire une fête tous les deux ans ! »

Nous sommes très nombreux à être consternés par cette nouvelle. D'autant plus que cela vient après l'abandon de la compagnie des Tarabates (présélectionnée 2023 aux Molières) et de son festival Marionnet'lc ou encore après la décision brutale de stopper le chantier de construction de la salle de sport de

plage, commencé et intégralement financé sur le budget de l'agglomération. D'un trait de plume, on peut ainsi casser une dynamique au lieu d'accompagner les nécessaires évolutions.

Est-ce qu'on nous prépare une ville où il ne se passe rien ?

Vous parlez beaucoup de « démocratie participative ». Mais, soutenir associations et bénévoles qui œuvrent dans l'intérêt général en leur attribuant des subventions, n'est-ce pas une manière de faire vivre concrètement la démocratie participative, au service du lien social, de l'entraide et du plaisir à faire ensemble, dans un partage avec l'ensemble de la communauté ?

GROUPE AMBITION ET SÉRÉNITÉ –

Michel Léger, Bernard Escande, Sylvie Videment

La liste n'a pas souhaité s'exprimer dans les colonnes du magazine.

GROUPE TRANSITION CITOYENNE –

«Ta position d'observateur pendant les premières années de mandat pourrait être intéressante», me dit-on.

La liste « Transition citoyenne » est arrivée dans un champ de ruines. Les chausse-trappes, les planches savonnées compliquent les débuts d'une liste résolument novatrice en matière de démocratie. Les attentes des habitants sont énormes, à la mesure du traumatisme subi dans la proche histoire. Il fallait tout inventer et remettre de la confiance, de la transparence et du respect dans les outils de la passion municipale. Est-ce qu'il y avait urgence tout de suite après l'élection à reprendre un projet de salle de mariage au bord de l'eau ? Est-ce qu'il fallait simplement poursuivre et achever les projets en cours ? Lecteur, lectrice, pose-toi ces mêmes questions, les réponses ne sont pas aisées à trouver. Un cœur de ville ? ou ça ? Deux cœurs de villes ? Une bien belle carrosserie cette nouvelle commune ! Motorisée comment ?

L'équipe municipale et les professionnels travaillent, écoutent, prennent en compte dans leurs priorités les difficultés extérieures et s'accrochent ensemble au désir de tenir les engagements. Fusion imposée avant-hier, covid long hier, guerre à nos portes, crise climatique et sociale aujourd'hui. Un boulot de dingue pour le groupe élu. Avec quel carburant ? Celui de remettre le citoyen au cœur des décisions qui le concernent.

Faut-il partir dans un endettement record de la commune quand les doutes sur la question de l'eau, de l'inflation, de la flambée de violence à tous les niveaux nous recommandent la prudence ?

Devons-nous répondre aux critiques malsaines qui caracolent sur les fameux réseaux sociaux et dans « les cafés du commerce » ? Nous pensons que NON. Ce ne sont que des bulles de dépit de mauvais perdants ! Nous devons plutôt continuer à expliquer nos méthodes et se réjouir des premiers effets de celles-ci ! Beaucoup de chantiers citoyens ont été lancés. Ce petit billet est court et non exhaustif. Il est aussi un peu teinté de colère. Nous acceptons tous les bons conseils, nous tenons compte des reproches, par contre nous récusons certains donneurs de leçons.

L'équipe municipale, élue il y a trois ans, travaille au quotidien pour une démocratie active, dans le respect et la transparence et pour encore trois ans à la concrétisation du programme validé par les citoyens.

Guy Michelet, conseiller municipal de la majorité

Vos questions, nos réponses !



Question :

Des travaux au niveau du petit rond-point rue des Fontaines à Binic ont entraîné un écoulement permanent d'eau, et ce n'est pas du goutte à goutte ! Alors qu'on nous annonce un manque d'eau à venir, cette fuite qui semble volontaire de la part de la société de travaux publics me dérange.

Réponse :

Nous comprenons votre inquiétude. Actuellement, Saint Briec Armor Agglomération (SBAA) réalise des travaux de rénovation du réseau d'eau potable, rue des Fontaines et rue de la Ruelle, afin notamment de réduire les pertes d'eau.

Préalablement au raccordement des nouvelles conduites, différents essais sont réalisés afin de garantir la solidité de l'ouvrage posé mais aussi la potabilité de l'eau qui transite.

Pour cela, un protocole réglementaire est obligatoire visant à rincer les canalisations avant la réalisation d'un test bactériologique. Une eau stagnante dans le réseau ne permettrait pas de garantir une potabilité réglementaire. Ces deux raisons expliquent ces rejets.

Une petite semaine peut parfois s'écouler entre le début de la purge et les résultats du test. Si les essais bactériologiques sont insatisfaisants, le processus est alors renouvelé jusqu'à obtention de résultats concluants.

*Vous avez des questions à poser à propos de la vie de la commune ?
Ecrivez-nous sur communication@besurmer.fr ou déposez votre question sur papier à l'accueil des mairies. Nous y répondrons dans toute la mesure du possible.*

Poésie

Village en Poésie

Texte proposé par Roxane

En regardant les magnifiques magnolias en fleurs devant mon bureau, je me souviens d'un poème appris à l'école symbolisant le printemps

Le Temps des Violons

*C'est le temps des violons,
C'est le temps des violettes.
Le printemps joue au ballon.
Les fillettes lui font fête.
Et, comme balles au bond,
Les toits brillants se renvoient
Le salut de leurs pigeons.
Avril, prêtez vos souliers
Au soleil pour mieux sauter.
Frère Jacques, dormez-vous ?
Le ciel n'attend plus que vous.
Le bonheur vient d'accrocher
Sa corde neuve aux pommiers.*

Maurice Carême

