

COMPTES DE ADMINISTRATIFS ET GESTION 2023

AFFECTATION DES RESULTATS

TAUX DE FISCALITE 2024

BUDGETS PRIMITIFS 2024

Situation des AP/CP

# 1. COMPTES ADMINISTRATIFS ET COMPTES DE GESTION 2023

*Approbation des comptes de la commune 2023*  
*-> comptes de gestion (tenus par le Trésor Public)*  
*-> comptes administratifs (tenus par la commune)*  
*qui sont concordants*

**BINIC-ÉTABLES**  
— SUR MER —

## Synthèse de tous les budgets en 2023

- ✓ 12 755 171,93€ de dépenses
- ✓ 15 974 535,73€ de recettes
- ✓ 3 219 363,80 € de résultat cumulé consolidé au 31/12/2023

Réalisé 2023 tous budgets	Dépenses	Recettes	Résultat tous budgets
Fonctionnement	8 530 236,30 €	11 137 014,96 €	2 606 778,66 €
Investissement	4 224 935,63 €	4 837 520,77 €	612 585,14 €
Total	12 755 171,93 €	15 974 535,73 €	3 219 363,80 €

Baisse du résultat cumulé de 870k€ en raison de la baisse de l'excédent d'investissement sans recours à l'emprunt pour équilibrer

## Synthèse des comptes de gestion par budget

- 97% des dépenses sur le budget principal
- 67% de dépenses en fonctionnement





FONCTIONNEMENT	DEPENSES	RECETTES	RESULTAT
BUDGET PRINCIPAL	8 216 186,27 €	10 617 813,87 €	2 401 627,60 €
CAMPING	179 686,71 €	311 462,09 €	131 775,38 €
CINEMA	69 880,86 €	100 575,32 €	30 694,46 €
FRANCE SERVICES	64 482,46 €	107 163,68 €	42 681,22 €
<b>SOUS TOTAL FONCTIONNEMENT</b>	<b>8 530 236,30 €</b>	<b>11 137 014,96 €</b>	<b>2 606 778,66 €</b>

INVESTISSEMENT	DEPENSES	RECETTES	RESULTAT
BUDGET PRINCIPAL	4 190 133,39 €	4 663 148,04 €	473 014,65 €
CAMPING	32 150,92 €	161 253,58 €	129 102,66 €
CINEMA	2 128,80 €	5 469,16 €	3 340,36 €
FRANCE SERVICES	522,52 €	7 649,99 €	7 127,47 €
<b>SOUS TOTAL INVESTISSEMENT</b>	<b>4 224 935,63 €</b>	<b>4 837 520,77 €</b>	<b>612 585,14 €</b>

<b>TOTAL</b>	<b>12 755 171,93 €</b>	<b>15 974 535,73 €</b>	<b>3 219 363,80 €</b>
--------------	------------------------	------------------------	-----------------------



Il est proposé au conseil municipal **d'approuver les comptes de gestion 2023**

-  budget principal
-  budget annexe du camping
-  budget annexe du Cinéma
-  budget annexe France Services

## RECETTES DE FONCTIONNEMENT – BUDGET PRINCIPAL 10,6M€ ; + 4%

RECETTES DE FONCTIONNEMENT	Réalisé			CA 2023	Var° n-1
	2020	2021	2022		
73 - IMPOTS ET TAXES	4 815k€	5 282k€	5 603k€	6 034k€	8%
74 - DOTATIONS ET PARTICIPATIONS	2 797k€	2 598k€	2 677k€	2 523k€	-6%
70 - PRODUITS DE SERVICES	254k€	393k€	496k€	553k€	12%
75 - AUTRES PRODUITS DE GESTION COURANTE	166k€	188k€	212k€	218k€	3%
013 - ATTENUATIONS DE CHARGES	113k€	81k€	167k€	158k€	-5%
042/722 - TRAVAUX EN REGIE	17k€	30k€	79k€	67k€	-15%
<b>PRODUITS DE GESTION</b>	<b>8 162k€</b>	<b>8 572k€</b>	<b>9 233k€</b>	<b>9 554k€</b>	<b>3%</b>
77 - PRODUITS SPECIFIQUES	33k€	176k€	258k€	10k€	-96%
78 - REPRISES SUR PROVISIONS				4k€	
<b>RECETTES REELLES</b>	<b>8 195k€</b>	<b>8 748k€</b>	<b>9 491k€</b>	<b>9 568k€</b>	<b>1%</b>
042 OPERATIONS D'ORDRE DE TRANSFERT	36k€	56k€	245k€	38k€	-84%
002 - RESULTAT REPORTE DE FONCTIONNEMENT	532k€	470k€	473k€	1 012k€	114%
<b>RECETTES TOTALES DE LA SECTION</b>	<b>8 763k€</b>	<b>9 274k€</b>	<b>10 209k€</b>	<b>10 618k€</b>	<b>4%</b>

### À noter

Baisse des dotations et participations de 154k€ raison de la perte partielle de la DSR cible (-56k€), de la baisse de la dotation nationale de péréquation (-26k€) et de la dotation forfaitaire (-4k€), absence de dotation élections (-4k€ ) et de moindres subventions pour appels à projets (-30k€, en raison du versement intégral de l'aide Manager de commerce en 2022 = 50k€)

Baisse du fonds de péréquation intercommunal et commune (FPIC) de 18k€

Gain de 351k€ de fiscalité directe (+8%), dont 37k€ avec l'instauration de la taxe d'habitation sur les logements vacants

+ 91k€ de droits de mutations (+16%); + 35k€ de taxe de séjour (+26%)

Pas de cession immobilière contrairement à 2022

## DEPENSES DE FONCTIONNEMENT – BUDGET PRINCIPAL : 8,2M€ ; + 3%

DEPENSES DE FONCTIONNEMENT	Réalisé			CA 2023	Var° n-1
	2020	2021	2022		
011 - CHARGES A CARACTERE GENERAL	1 410k€	1 624k€	1 881k€	1 909k€	1,5%
012 - CHARGES DE PERSONNEL ET FRAIS ASSIMILES	3 697k€	3 870k€	4 070k€	4 418k€	8,5%
65 - AUTRES CHARGES DE GESTION COURANTE	776k€	862k€	1 006k€	1 198k€	19%
014 - ATTENUATIONS DE PRODUITS	104k€	94k€	165k€	176k€	7%
<b>CHARGES DE GESTION</b>	<b>5 986k€</b>	<b>6 451k€</b>	<b>7 122k€</b>	<b>7 701k€</b>	<b>8%</b>
66 - CHARGES FINANCIERES	49k€	42k€	38k€	47k€	26%
67 - CHARGES SPECIFIQUES	11k€	12k€	38k€	16k€	-57%
68 - DOTATION AUX PROVISIONS		0k€	10k€	8k€	-20%
<b>DEPENSES REELLES</b>	<b>6 046k€</b>	<b>6 505k€</b>	<b>7 207k€</b>	<b>7 772k€</b>	<b>8%</b>
042 OPERATIONS D'ORDRE DE TRANSFERT	547k€	740k€	790k€	444k€	-44%
023 - VIREMENT A LA SECTION D'INVESTISSEMENT					
<b>DEPENSES TOTALES DE LA SECTION</b>	<b>6 593k€</b>	<b>7 245k€</b>	<b>7 997k€</b>	<b>8 216k€</b>	<b>3%</b>

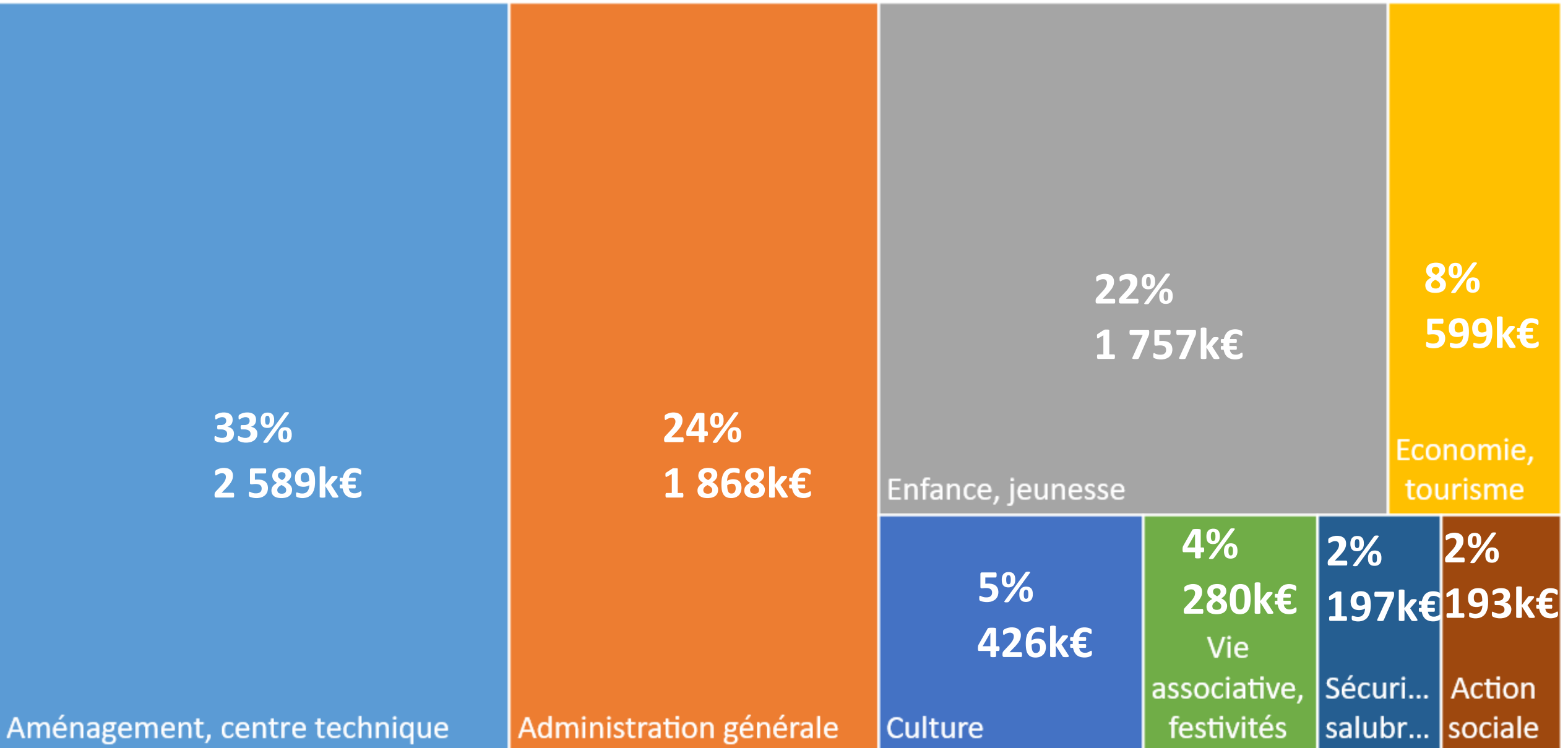
### À noter

Les charges générales, dont les budgets des services, ont été largement maîtrisés (+1,5%) en progressant 3 fois moins que l'inflation sur l'année (+ 4,9%)

Les charges de personnel ont progressé de 348k€, principalement sous l'effet des mesures pour les salaires pour +180k€ (point d'indice et réforme catégorie C) de l'augmentation de cotisations ; et en raison de la refonte du régime indemnitaire des agents (+20k€) , de la création du poste d'ASVP, des missions manager de commerce et valorisation du patrimoine (subventionnées)

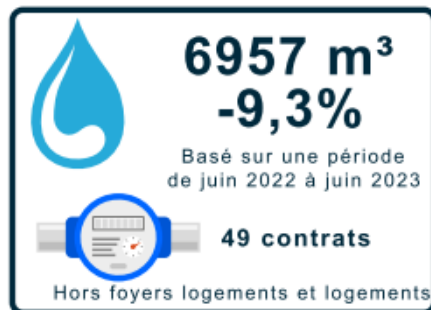
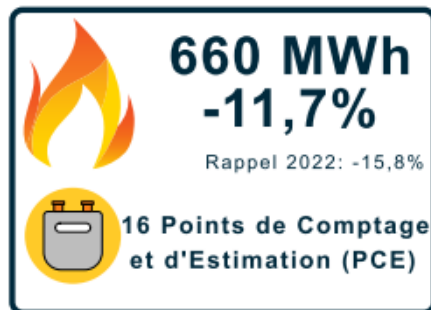
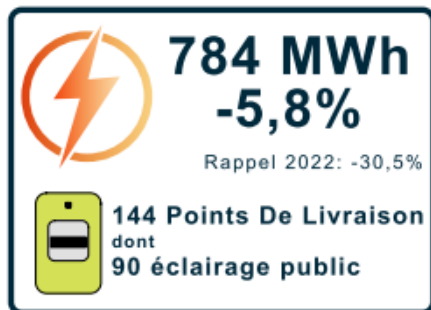
Les charges de gestion courante ont progressé de 192k€ principalement en raison de la négociation avec l'OGEC Ste Anne (+103k€), du transfert de comptes depuis le chapitre 67 ; l'aide médecins (+13k€), subvention cinéma (+16,5k€), CCAS (+12k€ dont 5,2k€ billetterie)

## Dépenses réelles de fonctionnement par groupes de fonctions





1.1 BUDGET PRINCIPAL



Groupement d'achat d'énergie

**Marché électricité**  
Puissance <36kVA: EDF, terme au 31/12/2024  
Puissance >36kVA: EDF, terme au 31/12/2024

**Marché gaz**  
Gaz: EDF, nouveau contrat depuis le 01/01/2024 jusqu'au 31/12/2026

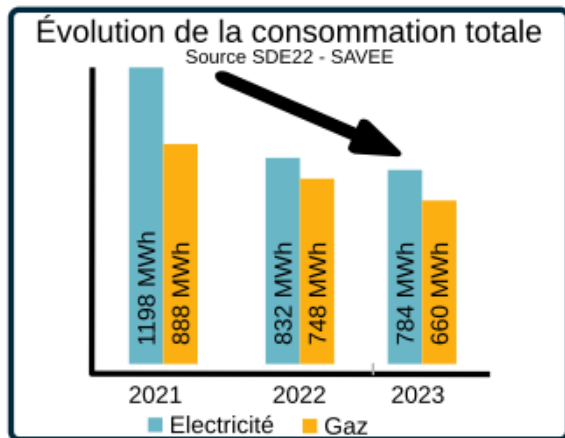
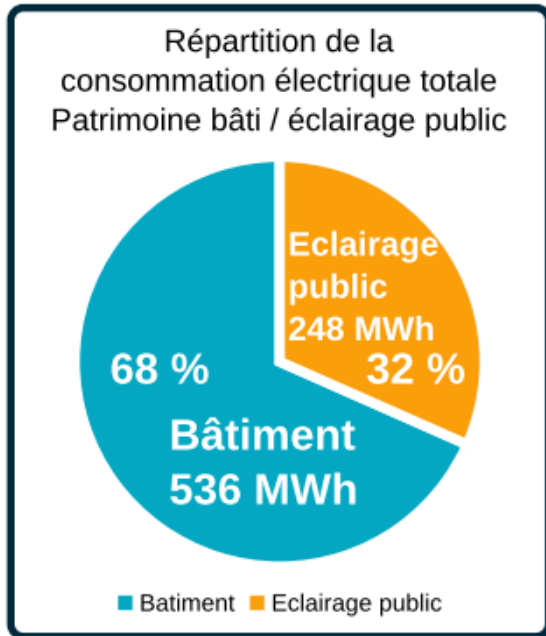
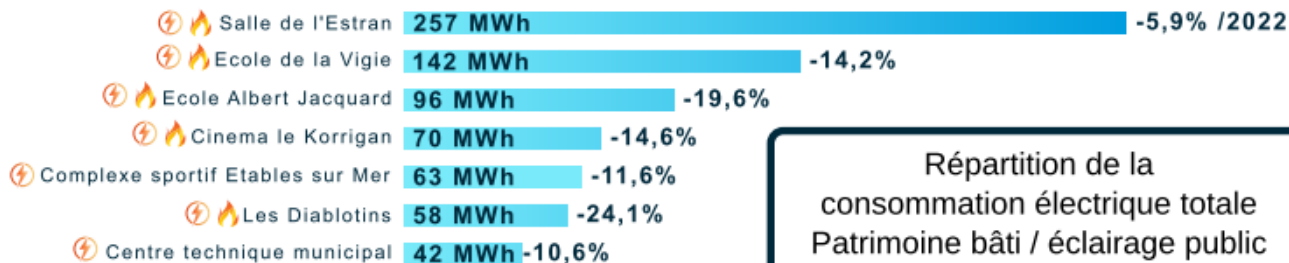
**Tendance évolution tarifaire à partir du 1er Janvier 2024**

-65% de la fourniture d'électricité en 2024  
Hors amortisseur d'électricité

+71% de la fourniture de gaz en 2024

Un suivi rigoureux des dépenses énergétiques qui porte ses fruits

Consommation des bâtiments principaux: gaz et électricité confondus



Coût de l'énergie sur l'année 2023 (hors foyers logements)

**279 702 €**

**34 197 €**

**39 853 €**

Source service comptabilité

## RECETTES D'INVESTISSEMENT – BUDGET PRINCIPAL 4,6M€ ; -10%

RECETTES D'INVESTISSEMENT	Réalisé				CA	Var° n-1
	2020	2021	2022	2023	RAR	
10 - DOTATIONS, FONDS DIVERS ET RESERVES	2 158k€	2 453k€	2 221k€	1 829 k€		-18%
16 - EMPRUNTS ET DETTES ASSIMILES	4k€	121k€	6k€	300 k€		4818%
13 + 204 - SUBVENTIONS D'INVESTISSEMENT RECUES	139k€	484k€	258k€	519 k€	713 k€	101%
23 -21 IMMOBILISATIONS EN COURS et CORPORELLES	5k€	0k€				
45 - OPERATIONS POUR COMPTE DE TIERS		58k€	39k€			-100%
27 - IMMOBILISATIONS FINANCIERES			100k€			-100%
RECETTES REELLES	2 306k€	3 117k€	2 624k€	2 648k€	713 k€	1%
001 - RESULTAT REPORTE D'INVESTISSEMENT	2 222k€	1 572k€	1 783k€	1 565 k€		-12%
040 - OPERATIONS D'ORDRE DE TRANSFERT ENTRE SECTIONS	547k€	740k€	790k€	444 k€		-44%
041 - OPERATIONS PATRIMONIALES	108k€	164k€		6 k€		
RECETTES TOTALES DE LA SECTION	5 184k€	5 593k€	5 197k€	4 663k€	713 k€	-10%

### À noter

Augmentation des subventions d'investissement perçues : en moyenne de 237k€ par an depuis 2018, elles sont passées à 519k€ en 2023 + 713k€ restent à percevoir

Un emprunt de 300k€ contracté à taux fixe sur 15 ans à 3,97% - encours de dette stable

405k€ de FCTVA (-9%) malgré l'augmentation des dépenses, des sommes restent à percevoir

Hausse des produits de taxe d'aménagement (224k€ ; + 28%)

Baisse de la dotation aux amortissement suite à la fin des régulations d'actif réalisées en lien avec la trésorerie

## DEPENSES D'INVESTISSEMENT – BUDGET PRINCIPAL : 4,2M€ ; +15%

DEPENSES D'INVESTISSEMENT	Réalisé			CA		Var° n-1
	2020	2021	2022	2023	RAR	
20 - IMMOBILISATIONS INCORPORELLES	3 101k€	2 731k€	3 023k€	173k€	132k€	-94%
204 - SUBVENTIONS D'EQUIPEMENT				321k€	174k€	
21 - IMMOBILISATIONS CORPORELLES				1 359k€	505k€	
23 - IMMOBILISATIONS EN COURS				1 935k€	708k€	
16 - EMPRUNTS ET DETTES ASSIMILES	348k€	323k€	286k€	291k€		2%
45 - OPERATIONS POUR COMPTE DE TIERS		97k€				
27 - IMMOBILISATIONS FINANCIERES		100k€				
<b>DEPENSES REELLES</b>	<b>3 449k€</b>	<b>3 251k€</b>	<b>3 309k€</b>	<b>4 078k€</b>	<b>1 519k€</b>	<b>23%</b>
040-TRAVAUX EN REGIE	17k€	30k€	79k€	67k€		-15%
040 - OPERATIONS D'ORDRE DE TRANSFERT ENTRE SECTIONS	36k€	56k€	245k€	38k€		-84%
041 - OPERATIONS PATRIMONIALES	108k€	164k€		6k€		
<b>DEPENSES TOTALES DE LA SECTION</b>	<b>3 611k€</b>	<b>3 502k€</b>	<b>3 632k€</b>	<b>4 190k€</b>	<b>1 519k€</b>	<b>15%</b>

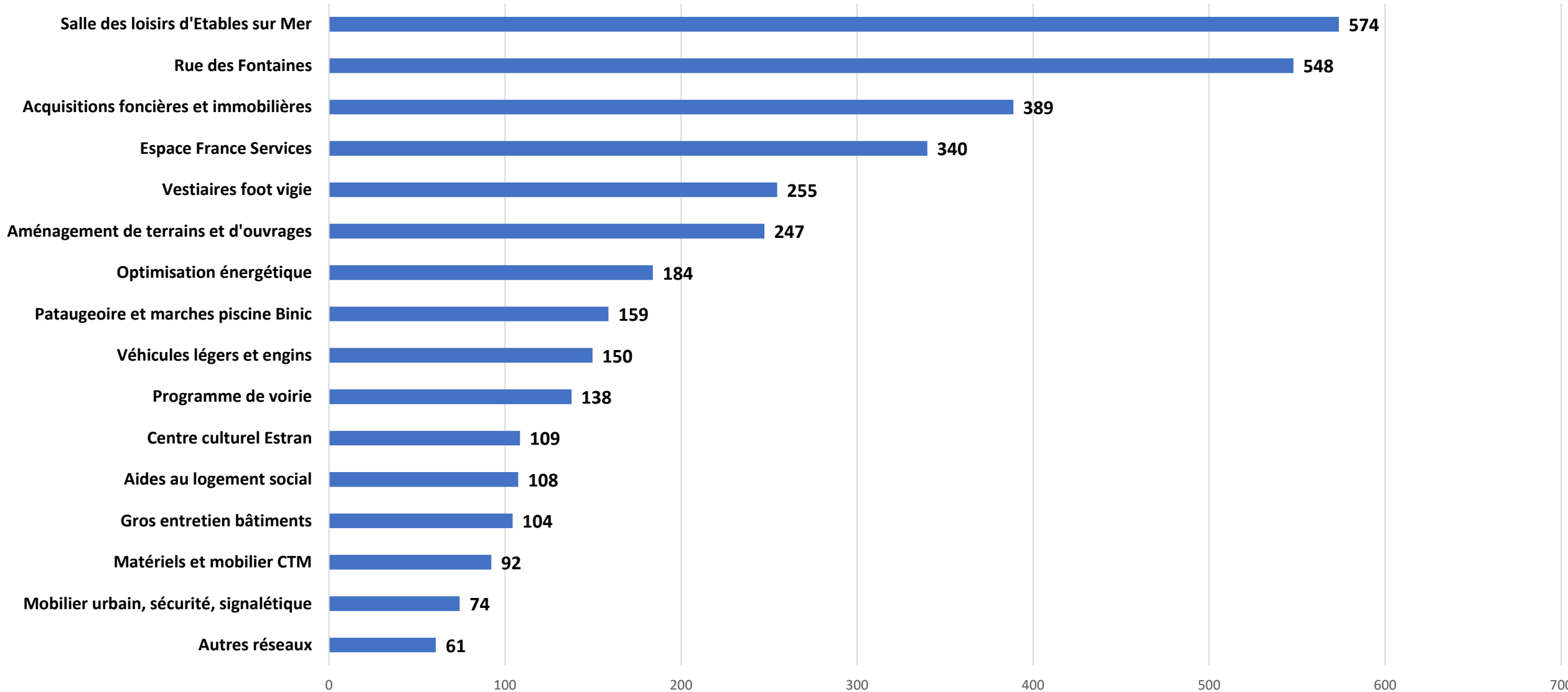
### À noter

Année de meilleure réalisation budgétaire : 3 854k€ de dépenses d'équipement contre 2 641k€ en moyenne depuis 2018

53% de réalisation budgétaire, contre 39% en moyenne depuis le début du mandat

## Principaux investissements réalisés

Investissements réalisés (> 60k€) 2023 en k€



Capacité d'autofinancement nette : 1 500k€

Dettes faibles : 1 621k€

Niveau d'investissement très élevé : 3 854 k€ de dépenses d'équipement

<b>SOLDES INTERMEDIAIRES DE GESTION</b>	2020	2021	2022	2023
PRODUITS DE GESTION	8 162 k€	8 572 k€	9 233 k€	9 554 k€
-CHARGES DE GESTION	5 986 k€	6 451 k€	7 122 k€	7 701 k€
<b>= EXCEDENT BRUT COURANT</b>	<b>2 177 k€</b>	<b>2 122 k€</b>	<b>2 112 k€</b>	<b>1 853 k€</b>
+ SOLDE EXCEPTIONNEL HORS CESSIONS	19 k€	41 k€	20 k€	-15 k€
<b>= EPARGNE DE GESTION</b>	<b>2 196 k€</b>	<b>2 163 k€</b>	<b>2 131 k€</b>	<b>1 838 k€</b>
+ SOLDE FINANCIER	-49 k€	-42 k€	-38 k€	-47 k€
<b>= CAF BRUTE</b>	<b>2 146 k€</b>	<b>2 121 k€</b>	<b>2 094 k€</b>	<b>1 791 k€</b>
- REMBOURSEMENT CAPITAL DETTE	348 k€	323 k€	286 k€	291 k€
<b>= CAF NETTE</b>	<b>1 798 k€</b>	<b>1 798 k€</b>	<b>1 808 k€</b>	<b>1 500 k€</b>
+Subventions	139 k€	484 k€	258 k€	519 k€
+Cessions	3 k€	122 k€	200 k€	8 k€
+FCTVA	418 k€	593 k€	447 k€	405 k€
+Taxe d'aménagement	139 k€	161 k€	174 k€	224 k€
<b>=Capacité d'investissement avant emprunt</b>	<b>2 498 k€</b>	<b>3 158 k€</b>	<b>2 887 k€</b>	<b>2 656 k€</b>
+Emprunt	4 k€	118 k€	0 k€	300 k€
<b>=Capacité d'investissement avec emprunt</b>	<b>2 501 k€</b>	<b>3 276 k€</b>	<b>2 887 k€</b>	<b>2 956 k€</b>
-Dépenses d'équipement	3 118 k€	2 761 k€	3 102 k€	3 854 k€
-Autres dépenses d'investissements à financer	0 k€	197 k€		133 k€
<b>=Besoin (+) ou capacité (-) de financement</b>	<b>617 k€</b>	<b>-318 k€</b>	<b>214 k€</b>	<b>1 031 k€</b>
Fonds de roulement en début d'exercice	4 354 k€	3 742 k€	4 121 k€	3 906 k€
Variation fonds de roulement	-612 k€	379 k€	-214 k€	-1 032 k€
Fonds de roulement en fin d'exercice	3 742 k€	4 121 k€	3 906 k€	2 875 k€
Encours de dette en fin d'exercice	2 103 k€	1 898 k€	1 612 k€	1 621 k€
Capacité de désendettement	0,98	0,89	0,77	0,91

Ratios obligatoires	BINIC-ETABLES-SUR-MER	Moyenne strate en 2021
	2023	
Dépenses réelles de fonctionnement / population	1 087 €	918 €
Produit des impositions directes / population	632 €	526 €
Recettes réelles de fonctionnement / population	1 338 €	1 124 €
Dépenses d'équipement brut / population	539 €	288 €
Encours de la dette / population	227 €	821 €
Dotation globale de fonctionnement / population	315 €	154 €
Dépenses de personnel / dépenses réelles de fonctionnement	56,84%	57,50%
Dépenses réelles de fonctionnement et remboursement annuel de la dette en capital / recettes réelles de fonctionnement	84,28%	89,30%
Dépenses d'équipement brut / recettes réelles de fonctionnement	40,28%	25,60%
Encours de la dette / recettes réelles de fonctionnement	16,95%	73,00%

# 1.1 BUDGET PRINCIPAL

Une très bonne santé financière et des charges de structure sous la moyenne nationale, notamment en ce qui concerne les dépenses de personnel qui représentent 56,84% de dépenses réelles (sous la moyenne nationale de 57,5%)

<i>année 2022</i> source <i>impots.gouv</i>	CAF brute		CAF nette		Dette		Dépenses d'équipement		Dépenses de personnel		Fonds de roulement		Capacité de désendettement	Habitants
	en k€	en €/hab	en k€	en €/hab	en k€	en €/hab	en k€	en €/hab	en k€	en % DRF	en k€	en €/hab	en année	
<b>Binic Etables sur Mer</b>	<b>2 112</b>	<b>295 €</b>	<b>1808</b>	<b>253 €</b>	<b>1 612</b>	<b>225 €</b>	<b>3 102</b>	<b>434 €</b>	<b>4 070 €</b>	<b>56,48%</b>	<b>3 771</b>	<b>527 €</b>	<b>0,76</b>	<b>7149</b>
Trégueux	1 761	204 €	1013	117 €	2 531	293 €	1 915	222 €	5 588	66,95%	792	92 €	1,44	8625
Langueux	1 681	215 €	800	103 €	6 166	790 €	2 118	272 €	5 882	66,41%	1 245	160 €	3,67	7801
Pordic	2 204	302 €	1439	197 €	6 284	861 €	3 017	413 €	3 619	63,85%	937	128 €	2,85	7300
Paimpol	1 751	233 €	749	100 €	10 019	1 333 €	1 591	212 €	6 083	66,69%	2 293	305 €	5,72	7514
Perros-Guirec	3 375	463 €	1968	270 €	12 798	1 757 €	3 135	430 €	7 739	63,57%	5 859	804 €	3,79	7285
Guingamp	2 014	264 €	1407	185 €	5 602	735 €	4 931	647 €	4 437	52,76%	3 078	404 €	2,78	7622
Plédran	929	134 €	282	41 €	7 497	1 079 €	1 820	262 €	3 382	60,67%	1 899	273 €	8,07	6950
Pléneuf Val André	2 150	510 €	1180	280 €	10 938	2 597 €	2 816	669 €	3 458	54,28%	1 282	304 €	5,09	4212
Saint Quay Portrieux	1 806	540 €	1176	352 €	6 544	1 958 €	820	245 €	2 829	58,17%	2 105	630 €	3,62	3343
<i>moyenne</i>	<i>1 978</i>	<i>316 €</i>	<i>1 182</i>	<i>190 €</i>	<i>6 999</i>	<i>1 163 €</i>	<i>2 527</i>	<i>381 €</i>	<i>4 709</i>	<i>60,98%</i>	<i>2 326</i>	<i>363 €</i>	<i>3,78</i>	

## Fonctionnement

DEPENSES EXPLOITATION				RECETTES EXPLOITATION			
Intitulé	CA 2022	CA 2023	EVOL CA 23/22	Intitulé	CA 2022	CA 2023	EVOL CA 23/22
TOTAL CHAPITRE GLOBALISE 011 DEPENSES COURANTES	40 422,07 €	51 100,82 €	26%	042 - Amortissement des subventions + Travaux régie	3 580,83 €	21 948,71 €	513%
TOTAL CHAPITRE GLOBALISE 012 DEPENSES DE PERSONNEL	125 814,51 €	108 535,67 €	-14%	002 Excédent ant reporté	134 981,13 €	112 469,65 €	-17%
TOTAL CHAPITRE 65 Autres Charges de gestion courante	1,84 €	2,19 €	19%	TOTAL CHAPITRE 70 Vente de Poduits, Prestations	163 433,65 €	172 439,90 €	6%
TOTAL CHAPITRE 66 Charges financières	0,00 €	0,00 €		TOTAL CHAPITRE 75 Autres Produits de gestion courante	778,71 €	4 603,83 €	491%
Total Chapitre 67 Charges exceptionnelles	0,00 €	0,00 €		TOTAL CHAPITRE 013 Rbt sur salaires	2 318,74 €	0,00 €	-100%
042 - Dotations aux amortissements	26 384,99 €	20 048,03 €	-24%	TOTAL CHAPITRE 77 Charges exceptionnelles	0,00 €	0,00 €	
023 - Virement prévisionnel		0,00 €					
022 - Dépenses imprévues		0,00 €					
<b>TOTAL</b>	<b>192 623,41 €</b>	<b>179 686,71 €</b>	<b>-7%</b>	<b>TOTAL</b>	<b>305 093,06 €</b>	<b>311 462,09 €</b>	<b>2%</b>

### À noter

- Forte augmentation des charges à caractère général (+11k€), notamment :
  - + 12% ; +2k€ d'énergie en raison de l'hébergement de réfugiés
  - + 8,3 k€ de fournitures et locations pour la réalisation de travaux en régie
  - +1,3 k€ pour la maintenance du nouveau site internet
  - +1,2k€ d'honoraires pour les déclarations fiscales
- Chiffre d'affaires en augmentation (+6%; +9k€), lié à l'augmentation tarifaire en 2023 (+7%)



## Investissement

DEPENSES INVESTISSEMENT				RECETTES INVESTISSEMENT			
Intitulé	CA 2022	CA 2023	EVOL CA 23/22	Intitulé	CA 2022	CA 2023	EVOL CA 23/22
040- Amortissement des subventions et Travaux Régie	3 580,83 €	21 948,71 €	513%	021 Virement		0,00 €	
23 Immobilisations encours		0,00 €		001 Excédent d'investissement reporté	120 194,36 €	141 205,55 €	17%
020 - Dépenses imprévues		0,00 €		040 Amortissements	26 384,99 €	20 048,03 €	-24%
16 Emprunts		0,00 €		16 Emprunts		0,00 €	
20 Immobilisations incorporelles		2 705,00 €					
041 Op patrimoniales (2033 2031)		0,00 €		041 Op patrimoniales		0,00 €	
21 Immobilisations corporelles	1 792,97 €	7 497,21 €	318%	1068 Réserves		0,00 €	
<b>TOTAL</b>	<b>5 373,80 €</b>	<b>32 150,92 €</b>	<b>498%</b>	<b>TOTAL</b>	<b>146 579,35 €</b>	<b>161 253,58 €</b>	<b>10%</b>
<b>RAR DEPENSES</b>	<b>9 100,00 €</b>	<b>0,00 €</b>		<b>RAR RECETTES</b>	<b>0,00 €</b>	<b>0,00 €</b>	
<b>TOTAL CA</b>	<b>14 473,80 €</b>	<b>32 150,92 €</b>	<b>122%</b>	<b>TOTAL CA</b>	<b>146 579,35 €</b>	<b>161 253,58 €</b>	<b>10%</b>

### À noter

- Environ 28k€ de dépenses d'équipement réalisées
- -Rénovation de l'aire de jeux
- -Acquisition d'un site internet et logiciel de réservation/paiement en ligne
- Divers aménagements en régie (point propreté, luminaires LED, changement robinetterie, signalétique, emplacements camping cars)
- Tout autofinancé, pas de dette sur le budget camping

## Fonctionnement

DEPENSES EXPLOITATION				RECETTES EXPLOITATION			
Intitulé	CA 2022	CA 2023	EVOL CA 23/22	Intitulé	CA 2022	CA 2023	EVOL CA 23/22
TOTAL CHAPITRE GLOBALISE 011 DEPENSES COURANTES	55 807,33 €	61 934,26 €	11%	042 - Amortissement des subventions	594,40 €	1 908,80 €	221%
TOTAL CHAPITRE GLOBALISE 012 DEPENSES DE PERSONNEL	5 088,60 €	5 825,58 €	14%	002 Excédent ant reporté	20 185,20 €	20 186,76 €	0%
TOTAL CHAPITRE 65 Autres Charges de gestion courante		0,00 €		TOTAL CHAPITRE 70 : Vente de Produits, Prestations	23 209,94 €	26 603,19 €	15%
TOTAL CHAPITRE 66 Charges financières		0,00 €		TOTAL CHAPITRE 74 Subventions	38 012,69 €	51 874,00 €	36%
Total Chapitre 67 Charges exceptionnelles		0,00 €		TOTAL CHAPITRE 75 Autres Produits de gestion courante	3,48 €	2,57 €	-26%
042 Dotations aux amortissements	923,02 €	2 121,02 €	130%	TOTAL CHAPITRE 77 Produits Exceptionnels	0,00 €	0,00 €	
023 Virement prévisionnel							
022 Dépenses imprévues							
<b>TOTAL</b>	<b>61 818,95 €</b>	<b>69 880,86 €</b>	<b>13%</b>	<b>TOTAL</b>	<b>82 005,71 €</b>	<b>100 575,32 €</b>	<b>23%</b>

### À noter

➤ Dépenses globalement stables malgré :

- l'augmentation du coût de la prestation de service Cinéode suite nouveau marché (+3k€)
- l'externalisation de l'impression des programmes

Recettes en légère progression du fait de l'augmentation tarifaire (+ 3,4k€ ; +15%)

Subvention de la commune limitée à 40k

## Investissement

DEPENSES INVESTISSEMENT				RECETTES INVESTISSEMENT			
Intitulé	CA 2022	CA 2023	EVOL CA 23/22	Intitulé	CA 2022	CA 2023	EVOL CA 23/22
040 - Amortissement des subventions	594,40 €	1 908,80 €	221%	021 Virement		0,00 €	
001 Déficit d'investissement	2,48 €	0,00 €	-100%	1068 Réserves	2 200,00 €	0,00 €	-100%
Acquisitions diverses (21)	3 594,00 €	220,00 €	-94%	001 Excédent d'investissement reporté	0,00 €	3 348,14 €	
020 Dépenses imprévues		0,00 €		040 - Amortissement	923,02 €	2 121,02 €	130%
Etudes (20)		0,00 €		Subvention (13)	4 416,00 €	0,00 €	-100%
Insertion presse (20)		0,00 €		Réintégration (041: 2031 + 2033)		0,00 €	
Réintégration (041: 2031 + 2033)		0,00 €		16 Emprunts		0,00 €	
Travaux (23)		0,00 €					
<b>TOTAL</b>	<b>4 190,88 €</b>	<b>2 128,80 €</b>	<b>-49%</b>	<b>TOTAL</b>	<b>7 539,02 €</b>	<b>5 469,16 €</b>	<b>-27%</b>
<b>RAR DEPENSES</b>	<b>0,00 €</b>	<b>0,00 €</b>		<b>RAR RECETTES</b>	<b>0,00 €</b>	<b>0,00 €</b>	
<b>TOTAL CA</b>	<b>4 190,88 €</b>	<b>2 128,80 €</b>	<b>-49%</b>	<b>TOTAL CA</b>	<b>7 539,02 €</b>	<b>5 469,16 €</b>	<b>-27%</b>

### À noter

- La section d'investissement du budget cinéma ne concerne que les bien meubles
- Pas d'encours de dette sur ce budget;

## Fonctionnement

DEPENSES DE FONCTIONNEMENT				RECETTES DE FONCTIONNEMENT			
Intitulé	CA 2022 - M14	CA 2023 - M57	EVOL CA 23/22	Intitulé	CA 2022 - M14	CA 2023 - M57	EVOL CA 23/22
TOTAL CHAPITRE GLOBALISE 011 DEPENSES COURANTES	1 535,00 €	4 313,37 €	181%	002 Excédent ant reporté	31 075,63 €	31 163,68 €	0%
TOTAL CHAPITRE GLOBALISE 012 DEPENSES DE PERSONNEL	64 112,59 €	57 904,73 €	-10%	TOTAL CHAPITRE 70 Produits des services		0,00 €	
TOTAL CHAPITRE 65 Autres Charges de gestion courante		0,00 €		TOTAL CHAPITRE 74 Participations	68 000,00 €	76 000,00 €	12%
TOTAL CHAPITRE 66 Charges financières				TOTAL CHAPITRE 75 Produits de gestion courante		0,00 €	
Total Chapitre 67 Charges spécifiques (M 57 2023)		0,00 €		TOTAL CHAPITRE 76 Produits financiers		0,00 €	
Dotations aux amortissements (042)	2 264,36 €	2 264,36 €	0%	TOTAL CHAPITRE 77 Produits spécifiques (M57 2023)		0,00 €	
023 Virement prévisionnel		0,00 €					
022 Dépenses imprévues							
<b>TOTAL</b>	<b>67 911,95 €</b>	<b>64 482,46 €</b>	<b>-5%</b>	<b>TOTAL</b>	<b>99 075,63 €</b>	<b>107 163,68 €</b>	<b>8%</b>

### À noter

- Charges à caractère général limitées (refacturation au prorata de surface) à environ 5k€
- Charges de personnel limitées à 1,25 ETP avec l'accueil mutualisé + entretien de locaux (66,6k€)
- Aide de l'Etat de 35k€ (+5k€)
- Subvention d'équilibre de la commune de 40k€ (+3k€)

## Investissement

DEPENSES INVESTISSEMENT				RECETTES INVESTISSEMENT			
Intitulé	CA 2022 - M14	CA 2023 - M57	EVOL CA 23/22	Intitulé	CA 2022 - M14	CA 2023 - M57	EVOL CA 23/22
Acquisitions (21)		522,52 €		001 Excédent d'investissement reporté	0,00 €	5 385,63 €	
Immob Incorporelles (20)		0,00 €		040 - Amortissements	2 264,36 €	2 264,36 €	0%
001 Déficit d'investissement reporté	6 793,07 €	0,00 €	-100%	1068 - Dotation réserves	8 800,00 €	0,00 €	-100%
040 Amortissement des subventions		0,00 €		10 FCTVA	1 114,34 €	0,00 €	
				13 Subv. d Investissement	0,00 €	0,00 €	
				021 Virement prévisionnel	0,00 €	0,00 €	
<b>TOTAL CA</b>	<b>6 793,07 €</b>	<b>522,52 €</b>	<b>-92%</b>	<b>TOTAL CA</b>	<b>12 178,70 €</b>	<b>7 649,99 €</b>	<b>-37%</b>
<b>RAR DEPENSES</b>	<b>0,00 €</b>	<b>24 700,00 €</b>		<b>RAR RECETTES</b>	<b>0,00 €</b>	<b>17 600,00 €</b>	
<b>TOTAL</b>	<b>6 793,07 €</b>	<b>25 222,52 €</b>	<b>271%</b>	<b>TOTAL</b>	<b>12 178,70 €</b>	<b>25 249,99 €</b>	<b>107%</b>

### À noter

➤ Pas d'investissement majeur en 2023, mobilier engagé (reste à réaliser sur 2024)





## Rappel des résultats de clôture

VUE GLOBALE CA 2023		PRINCIPAL	CAMPING	CINEMA	FRANCE SERVICES	CONSOLIDE
FONCTIONNEMENT	Résultat n-1	1 012k€	112k€	20k€	31k€	1 176k€
	+ Résultat n	1 390k€	19k€	11k€	12k€	1 431k€
	= Résultat cumulé	2 402k€	132k€	31k€	43k€	2 607k€
INVESTISSEMENT	Résultat n-1	1 565k€	141k€	3k€	5k€	1 715k€
	+ Résultat n	-1 092k€	-12k€	0k€	2k€	-1 102k€
	= Résultat cumulé avant RAR	473k€	129k€	3k€	7k€	613k€
	+ Solde des RAR (recettes-dépenses)	-806k€	0k€	0k€	-7k€	-813k€
	= Besoin (-) ou capacité (+) de financement de la section d'investissement	-333k€	129k€	3k€	0k€	-200k€
ENSEMBLE DES SECTIONS	<b>Solde global de clôture</b>	<b>2 875k€</b>	<b>261k€</b>	<b>34k€</b>	<b>50k€</b>	<b>3 219k€</b>
	Solde net de clôture (avec RAR)	2 069k€	261k€	34k€	43k€	2 407k€
-> BP 2024	Affectation du résultat de fonctionnement (c/ 1068)	<b>1 500k€</b>	report	report	report	
	Résultat reporté c/002	902k€	132k€	31k€	43k€	
	Report à nouveau c/001	473k€	129k€	3k€	7k€	

- ✓ **Budget principal : affectation de 1 500 k€ à la section d'investissement ; solde de +902 k€ reporté en fonctionnement et de +473k€ en investissement**




Il est proposé au conseil municipal **d'approuver les comptes administratifs 2023**


-  budget principal
-  budget annexe du camping
-  budget annexe du Cinéma
-  budget annexe France Services


Il est proposé au conseil municipal **d'affecter les résultats suivants**

 **Budget principal 1 500 000€**

et de reporter à nouveau (c/ 001 et 002) les soldes constatés au 31/12/2023 non affectés

 **Cinéma** : de reporter à nouveau (c/ 001 et 002) les soldes constatés au 31/12/2023

 **France Services** : de reporter à nouveau (c/ 001 et 002) les soldes constatés au 31/12/2023

 **Camping** : de reporter à nouveau (c/ 001 et 002) les soldes constatés au 31/12/2023





## Bases estimées (en attente de notification)

FISCALITE 2024	Bases + 4,3% (FB et TH)	Taux	Montant
Foncier bâti	9 790 121	36,39%	3 562 625
		Coefficient correcteur	267 395
Foncier non bâti	102 982	57,25%	58 957
Taxe d'habitation RS	4 182 838	18,67%	780 936
Majoration THRS			99 569
Compensation perte THLV			37 140
		<b>TOTAL</b>	<b>4 806 622</b>
			<b>+ 289 666 €</b>

Il est proposé au Conseil Municipal de :

 **maintenir les taux de la fiscalité** locale de 2023 pour l'exercice 2024

Taux de taxe sur le foncier bâti : 36.39%

Taux de taxe sur le foncier non bâti : 57.25%

Taux de taxe d'habitation : 18,67%

---

# 3. BUDGETS PRIMITIFS 2024

BINIC-ÉTABLES  
— SUR MER —

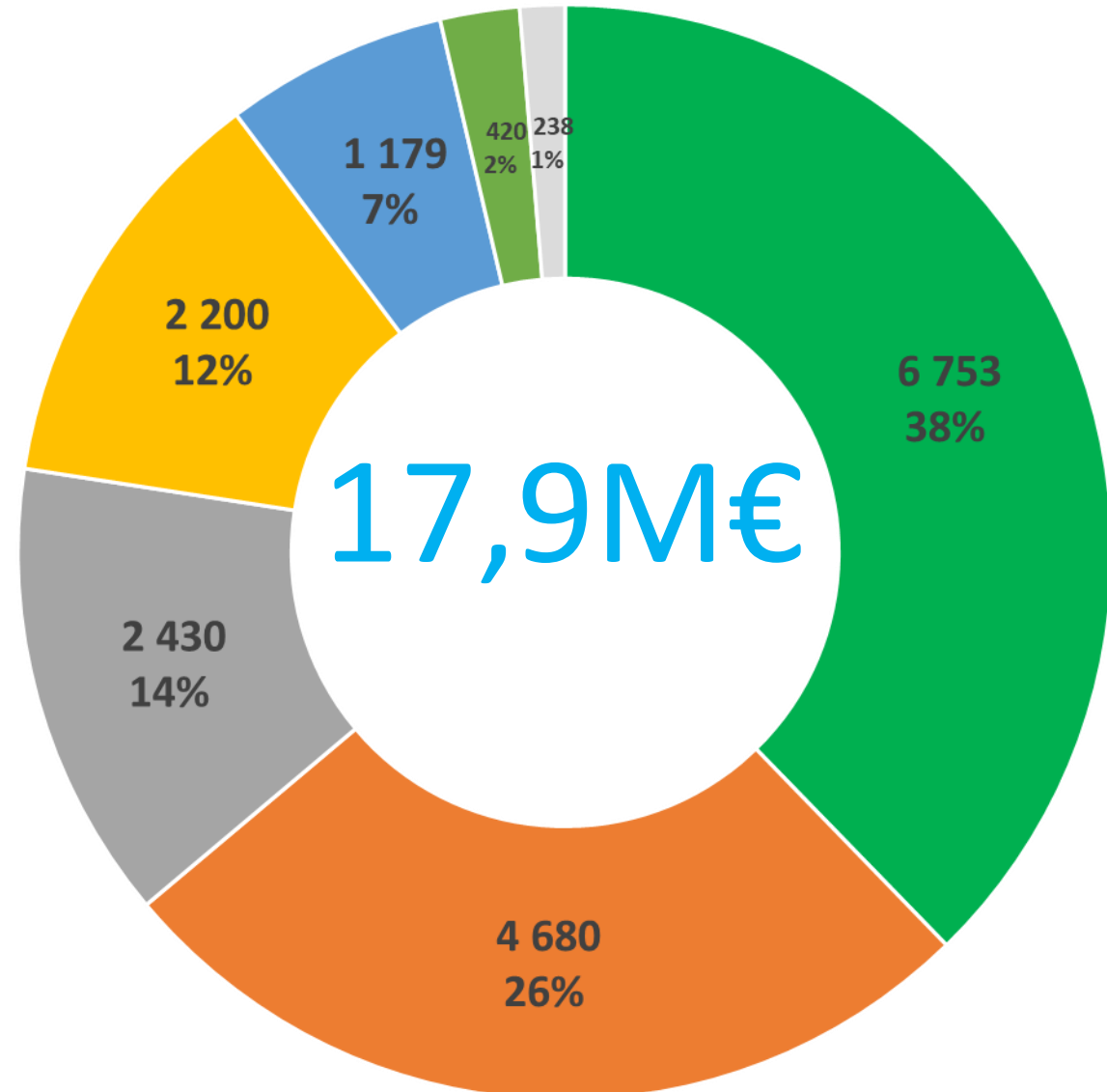
---

## 3.1 BUDGET PRINCIPAL

BINIC-ÉTABLES  
— SUR MER —

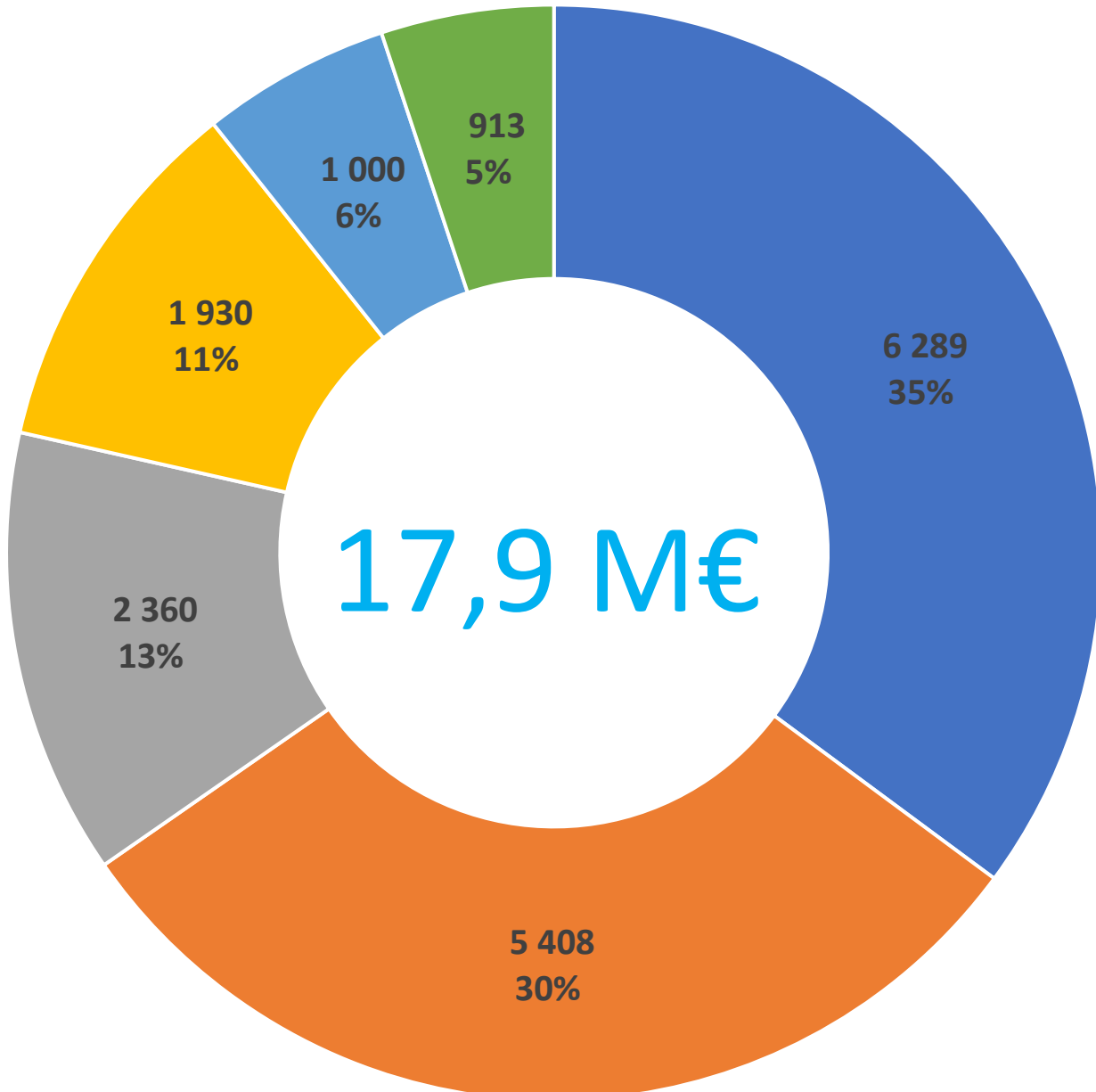
### Vue synthétique – Dépenses totales du budget principal (en k€)

- Equipements, travaux
- Charges de personnel
- Virement à la section d'investissement, et opé° d'ordre
- Charges à caractère général
- Subventions, indemnités, cotisations
- Remboursements d'emprunts et intérêts
- Reversements de fiscalité, charges spécifiques, provisions



## Vue synthétique - Recettes

- Impots, taxes
- Autofinancement, amortissements, réserves
- Dotations et participations
- Subventions d'investissement, FCTVA, TAM
- Emprunt
- Produits des services, de gestion, autres



## RECETTES DE FONCTIONNEMENT = 10,6M€ ; +2% par rapport au BP 2023

RECETTES DE FONCTIONNEMENT	CA 2023	Var° n-1	BUDGET		Var° BP n-1
			2023	2024	
73 - IMPOTS ET TAXES	6 034k€	8%	5 863k€	<b>6 289k€</b>	7,3%
74 - DOTATIONS ET PARTICIPATIONS	2 523k€	-6%	2 540k€	<b>2 360k€</b>	-7,1%
70 - PRODUITS DE SERVICES	553k€	12%	522k€	<b>573k€</b>	9,8%
75 - AUTRES PRODUITS DE GESTION COURANTE	218k€	3%	187k€	<b>210k€</b>	12,6%
013 - ATTENUATIONS DE CHARGES	158k€	-5%	120k€	<b>130k€</b>	8,3%
042/722 - TRAVAUX EN REGIE	67k€	-15%	100k€	<b>100k€</b>	0,0%
<b>PRODUITS DE GESTION</b>	<b>9 554k€</b>	<b>3%</b>	<b>9 332k€</b>	<b>9 662k€</b>	<b>3,5%</b>
77 - PRODUITS SPECIFIQUES	10k€	-96%	8k€	<b>0k€</b>	-100,0%
78 - REPRISES SUR PROVISIONS	4k€		10k€	<b>3k€</b>	-67,3%
<b>RECETTES REELLES</b>	<b>9 568k€</b>	<b>1%</b>	<b>9 350k€</b>	<b>9 665k€</b>	<b>3,4%</b>
042 OPERATIONS D'ORDRE DE TRANSFERT	38k€	-84%	40k€	<b>40k€</b>	0,0%
002 - RESULTAT REPORTE DE FONCTIONNEMENT	1 012k€	114%	1 012k€	<b>902k€</b>	-10,9%
<b>RECETTES TOTALES DE LA SECTION</b>	<b>10 618k€</b>	<b>4%</b>	<b>10 402k€</b>	<b>10 607k€</b>	<b>2,0%</b>

### À noter

La perte d'éligibilité à la DSR-cible (-173k€) provoque une baisse de 7% des dotations et participations (-163k€)

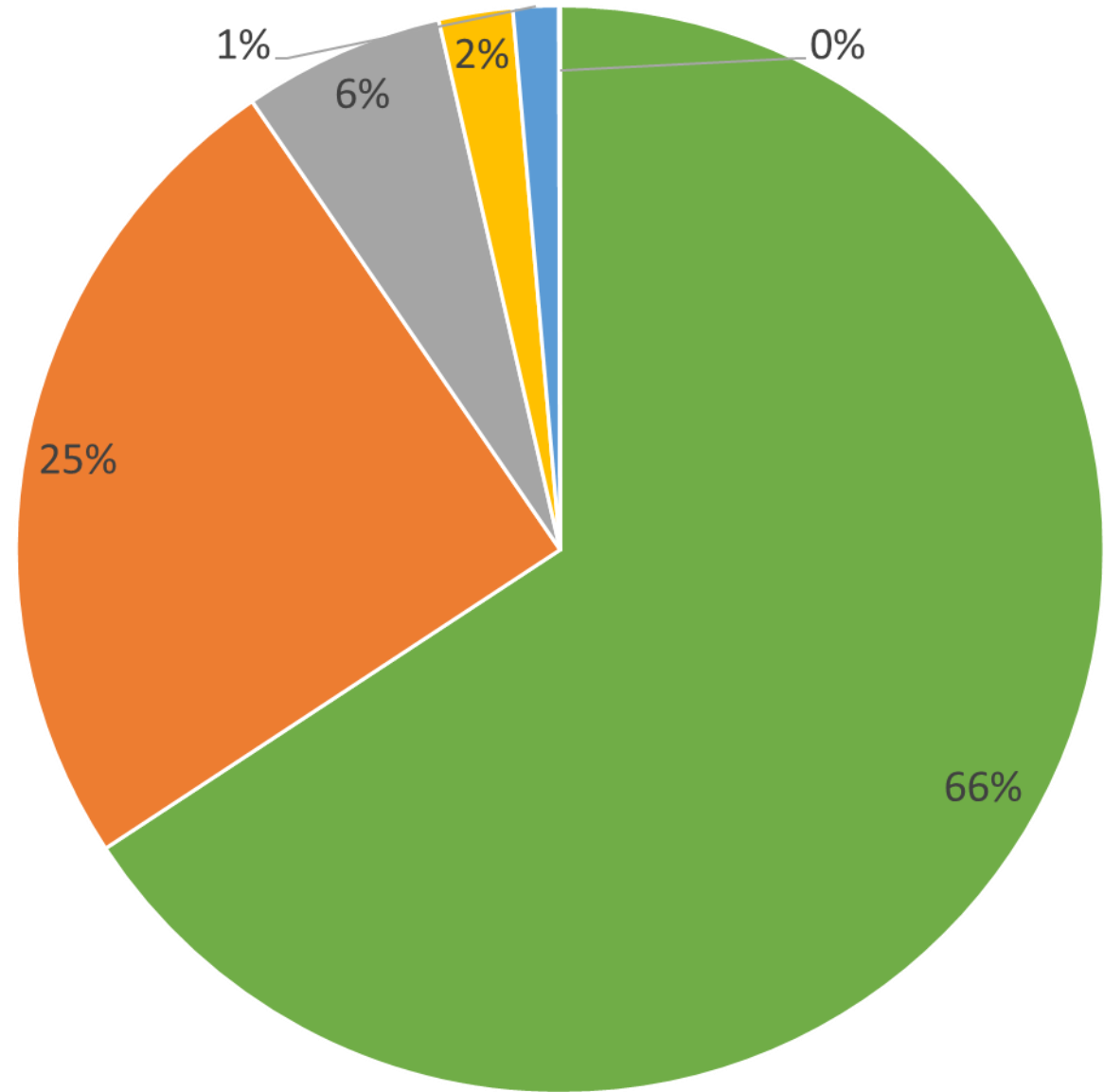
Les produits d'impôts progressent du fait de la majoration de la TH sur les résidences secondaires (+15%) et de la revalorisation des bases (+3,9%)

L'ensemble des produits de services (chap 70) et de gestion courante (chap 75) sont prudemment prévues au niveau des réalisations de 2023

Le résultat reporté est 11% inférieur à 2023 en raison de l'augmentation de l'affectation du résultat 2023 et du maintien à un haut niveau d'affectation du résultat (1,5M€ contre 1,2M€ en 2023)

## RECETTES RELLES DE FONCTIONNEMENT

- 73 - IMPOTS ET TAXES
- 74 - DOTATIONS ET PARTICIPATIONS
- 70 - PRODUITS DE SERVICES
- 75 - AUTRES PRODUITS DE GESTION COURANTE
- 013 - ATTENUATIONS DE CHARGES
- 78 - REPRISES SUR PROVISIONS



## DEPENSES DE FONCTIONNEMENT : 10,6M€ ; +2% par rapport au BP 2023

DEPENSES DE FONCTIONNEMENT	CA 2023	Var° n-1	BUDGET		Var° BP n-1
			2023	2024	
011 - CHARGES A CARACTERE GENERAL	1 909k€	1,5%	2 475k€	<b>2 200k€</b>	-11,1%
012 - CHARGES DE PERSONNEL ET FRAIS ASSIMILES	4 418k€	8,5%	4 420k€	<b>4 680k€</b>	5,9%
65 - AUTRES CHARGES DE GESTION COURANTE	1 198k€	16%	1 339k€	<b>1 179k€</b>	-12,0%
014 - ATTENUATIONS DE PRODUITS	176k€	7%	187k€	<b>215k€</b>	15,2%
CHARGES DE GESTION	7 701k€	8%	8 421k€	<b>8 274k€</b>	-1,8%
66 - CHARGES FINANCIERES	47k€	26%	55k€	<b>70k€</b>	27,3%
67 - CHARGES SPECIFIQUES	16k€	41%	17k€	<b>15k€</b>	-11,8%
68 - DOTATION AUX PROVISIONS	8k€	-20%	8k€	<b>8k€</b>	-1,2%
DEPENSES REELLES	7 772k€	8%	8 501k€	<b>8 367k€</b>	-1,6%
042 OPERATIONS D'ORDRE DE TRANSFERT	444k€	-44%	558k€	<b>500k€</b>	-10,5%
023 - VIREMENT A LA SECTION D'INVESTISSEMENT			1 342k€	<b>1 740k€</b>	29,7%
DEPENSES TOTALES DE LA SECTION	8 216k€	3%	10 402k€	<b>10 607k€</b>	2,0%

### À noter

Ajustement des charges à caractère général (comprenaient 400k€ de prévision pour la hausse des prix d'énergie en 2023), avec notamment :

➔ +70k€ pour le gaz, stabilité pour l'électricité

➔ +96k€ dépense ponctuelle pour l'organisation de Binic Fête la Morue 2024 (+4k€ au chap. 65)

+ 5,9% de dépenses de personnel principalement sous l'effet de décisions gouvernementales (cf détail ci-après)

Baisse des participations (OT) et moindre prévision en raison du protocole d'accord avec l'OGEC Ste Anne prévu plus fortement que réalisé en 2023

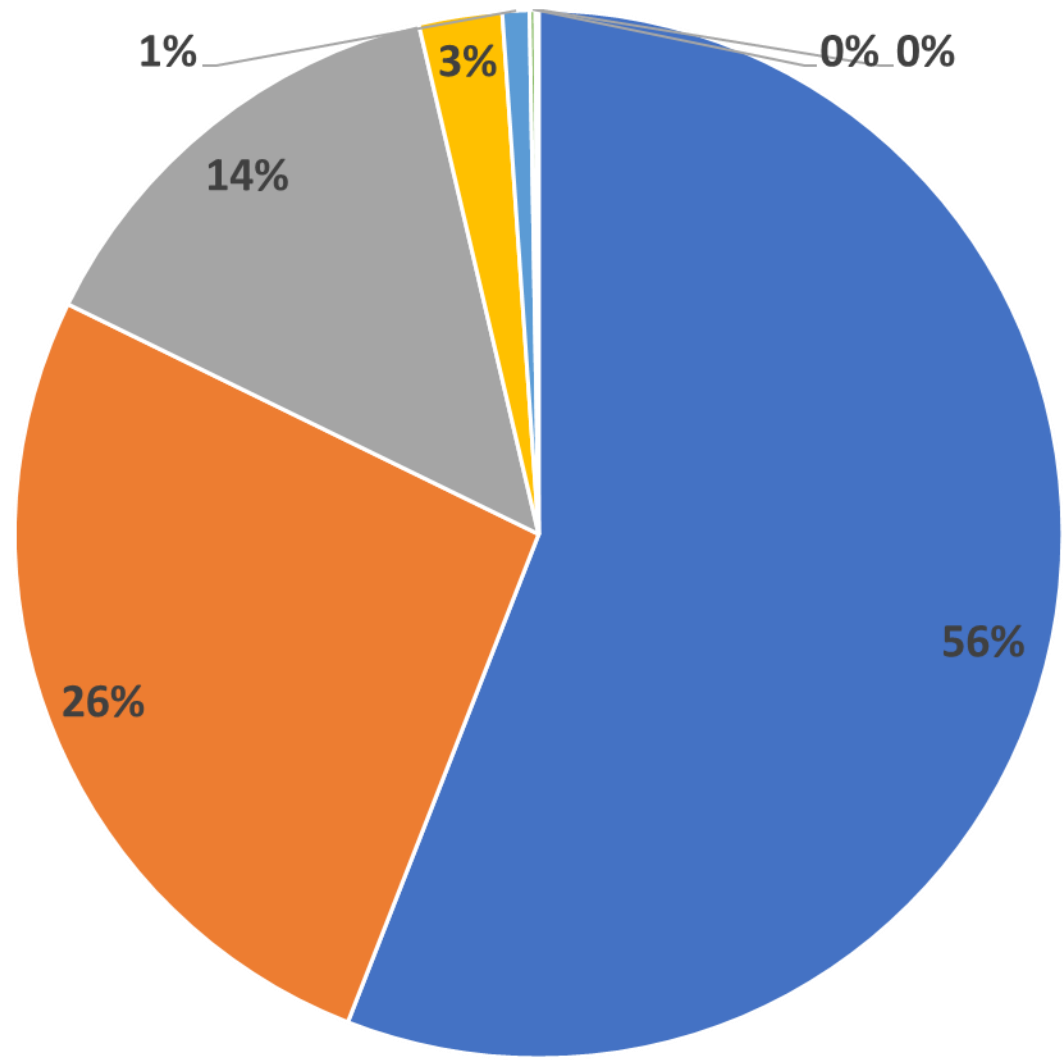
Prévision de charges financières nouvelles en cas d'emprunt

Amélioration du virement à la section d'investissement (+30%)



## DEPENSES REELLES DE FONCTIONNEMENT

- 012 - CHARGES DE PERSONNEL ET FRAIS ASSIMILES
- 011 - CHARGES A CARACTERE GENERAL
- 65 - AUTRES CHARGES DE GESTION COURANTE
- 014 - ATTENUATIONS DE PRODUITS
- 66 - CHARGES FINANCIERES
- 67 - CHARGES SPECIFIQUES
- 68 - DOTATION AUX PROVISIONS



**Les charges de personnel sont prévues pour 4 680k€** (-50k€ par rapport aux prévisions du DOB), **soit +5,9%** par rapport à 2023

**Cette évolution tient compte des décisions suivantes (+74k€ ; soit + 1,7%, 0,9%; +39k€ sans EFS):**

- Poste d'ASVP sur une année pleine : + 16k€
- Renforcement du service vie associative : + 13k€ (Pérennisation CDD existant + retour agent CLM)
- Recrutement d'un agent d'accueil France Services (1 ETP 9 mois = 22k€) -> charges facturées au budget annexe subvention Etat EFS de 40k€
- Recrutement d'un agent en charge de l'agence postale (0.5 ETP sur 9 mois = 13k€) -> charges facturées au budget annexe (subvention La Poste de 13k€/an)
- Fin de la mission patrimoine en juin : - 19k€ (6 mois de moins, poste financé à 70%)
- Fin de la mission manager de commerce en septembre : - 13k€ (4 mois de moins, poste financé à environ 60%)
- Revalorisation de l'IFSE sur année pleine : + 27k€ (contre 4 mois en 2023)
- Participation employeur à la prévoyance suite adhésion au contrat groupe CDG22 : + 15k€ (+ environ 40 agents ont souscrit à une prévoyance)

**Et des contraintes et évolutions réglementaires imposées suivantes (+184k€ ; soit +4,2%) :**

- Revalorisation du point d'indice 2023 +1.5% sur année pleine : +30k€
- Revalorisation grille indiciaire janvier 2024 (+5 points) 60k€
- Glissement Vieillesse Technicité estimé pour 80k€ (+1,8%)
- Assurance statutaire + 4k€ (taux de cotisation en baisse mais lié à la masse salariale)
- Cotisations diverses (Garantie individuelle de pouvoir d'achat, précarité) + 10k€

### Charges à caractère général (+275k€ par rapport réalisé 2023 ; + 108k€ par rapport au BP 2023 hors prévision électricité) impactées par l'inflation ....

Gaz + 68 k€ (nouveau marché SDE)

Electricité + 10 k€, malgré une baisse des consommations supérieure à 10%

Carburant + 10 k€

Fourniture de repas périscolaire + 8 k€ (indexation tarifaire)

Assurances : + 3 k€

Taxes : +1,6k€

=====> + 101 k€

#### Ainsi qu'une dépense conjoncturelle :

Organisation de la fête de maritime de l'Ascension « Binic fête la Morue 2024 »

=====> + 96k€

**Maîtrise, voir baisse pour certains des budgets de services (fournitures CTM, formations...)**

# Les actions emblématiques prévues au budget 2024 par délégations

## A travers ses actions et son soutien financier au CCAS, la commune poursuit sa politique sociale en 2024 avec

- Paiement en année pleine de **l'aide aux médecins** instaurée en juin 2023
- Poursuivre **l'accompagnement des demandeurs de logement social** en partenariat avec les bailleurs sociaux
- **Coordination du projet « Des environnements bâtis plus adaptés à l'avancée en âge » financé à 80% par le Fonds d'appui pour des territoires innovants seniors**
- Poursuivre la **modernisation et l'attractivité de nos deux résidences autonomie**
- Poursuivre les actions en faveur de la **prévention santé, des solidarités, de l'aide aux plus démunis et aux personnes réfugiées.**
- Mise en place de la **carte « Sortir à BESM »**
- Mise en place de **l'aide financière à l'achat d'habillement, de mobilier ou d'électroménager de première nécessité**

## Quelques actions notables contenues dans le budget de la commune et portées par le CCAS :

- **Travaux** et améliorations prévues **dans les résidences autonomie**
- **Banque alimentaire, repas des aînés, Noël local et solidaire, tarif social TUB, séances de sport adaptées avec l'association Siel Bleu, animations en résidences via un partenariat du réseau associatif de la commune ...**
- En partenariat avec le CIAS : **conférences et ateliers pour la prévention des seniors (60 ans et +)**
- Programmation d'un spectacle intergénérationnel à destination des grands-parents et petits-enfants
- **Ateliers cuisine : adultes + 60 ans, parents/enfants**
- Formations des habitants aux gestes qui sauvent (secourisme PCS1)
- **Conférences santé à destination de tous**
- En partenariat avec la MdD: **forum pour l'accès à l'emploi ou à la formation pour les familles monoparentales**
- Continuer à accueillir des **jeunes volontaires en service civique**

Un budget issu des estimations financières faites lors de la rédaction du plan d'actions de la Stratégie de Transition Écologique, **approuvé à l'unanimité** au Conseil Municipal du 05/10.

## Des projets de 2023 reconduits :

- journées citoyennes
- programme d'animations grand public toute l'année
- lutte contre les espèces envahissantes, notamment frelons asiatiques et chenilles processionnaires
- appel à projets coup de pouce
- budget plénières et groupes de travail de la Commission Extra-Municipale (exposition agriculteurs par exemple)
- adhésion à Empreintes Citoyennes ayant attribué le Label Ville et Village Citoyenne à la commune
- hébergement de la plateforme participative
- plantations et reboisement
- actions à destination des agents et élus pour encourager le changement de comportements

## De nouveaux projets pour 2024 :

- achat d'un vélo cargo pour les services techniques (transport du petit matériel, véhicule permettant aux agents n'ayant pas le permis de se déplacer lors de leurs missions)
- label territoire engagé pour la nature et son lot d'actions
- aide financière pour les particuliers
- actions pour lutter contre le dépôt de mégots sur l'espace public
- début de l'inventaire du patrimoine arboré



👉 D'autres actions fléchées « transition écologique » sont budgétisées par les services responsables de leur mise en œuvre (borne de recharge solaire pour VAE, panneaux solaires, relamping, etc)



## La poursuite des projets de 2023 :

- Poursuite de la mise en œuvre du marché mobilités douces en concertation avec l'association Vélo Utile : rue des Fontaines, panneau cycle, réfection cheminement piéton rue Saulnier Saint Jouan, réalisation allée centrale en enrobés pour cycles vieux chemin de la ville Thua, ...

## De nouveaux projets pour 2024 :

- Centrale photovoltaïque complexe sportif Etables-sur-Mer
- Optimisation consommations eau - subvention Agence de l'eau
- Travaux sécurisation falaises plage avant port



**La poursuite des projets de 2023 :****Travaux**

- Travaux de rénovation Maison France Services
- Travaux de rénovation Salle des Loisirs
- Réfection rue des Fontaines

**Sobriété énergétique :**

- Suite du travail de maîtrise et de baisse des consommations d'énergie des bâtiments avec un focus particulier sur les deux écoles, les diablotins, le bâtiment de l'Estran
- Suite du travail de rénovation des éclairages des salles de sports et de l'Estran
- Suite du travail sur le schéma d'éclairage public avec remplacement ciblé des lampes par des leds

**De nouveaux projets pour 2024 :**

- Extension salle Estran : création espace de stockage
- Extension du Centre Technique Municipal : études
- Rénovation de l'ancienne perception : création d'une salle d'archives municipales
- Boulevard Legris – secteur 1 : études et travaux
- Gradins de la piscine eau de mer : études, date travaux à définir





## Description des projets phares

Pour une identité culturelle municipale plus forte sur le territoire de Binic-Etables sur Mer



### << La Galerie

Un lieu culturel identifié qui mérite d'être reconnu par sa programmation et ses actions

- Budget artistique de 9000 € : droit de monstration, frais de production, résidence + URSSAF et intégration de réseau
- Budget annexe : communication (8500 €), frais d'accueil (1000 €), transports, assurances petit matériel,...
- Frais de personnel pour l'accueil / médiation : 5000 €



### Centre culturel L'Estran

Redonner son identité culturelle à L'Estran avec une programmation municipale complémentaire des associations

- Budget d'identification du site : Identité graphique (8 000 €), colonne Morris (15000€)
- Budget artistique de 14 400 € : frais de représentation, droits d'auteurs, frais de production,....
- Budget annexe : communication (6 100 €), frais d'accueil (2000 €), ...
- Frais technique : volonté de transition énergétique (26 000 €)



### Une interaction entre les sites culturels

A travers un document unique de l'offre culturelle : la bibliothèque, L'Estran, le cinéma, La Galerie et le patrimoine.

Une programmation co-construite par les agents du nouveau service culturel - vie associative - événement. autour d'une même thématique  
Budget de création graphique : 6 000 €







## Description des projets phares

Pour une identité culturelle municipale plus forte sur le territoire de Binic-Etables sur Mer



### EAC

L'éducation artistique et culturelle a pour objectif d'encourager la participation de tous les enfants et jeunes à la vie artistique et culturelle, par l'acquisition de connaissances, un rapport direct aux œuvres, la rencontre avec des artistes et professionnels de la culture, une pratique artistique ou culturelle (cf Ministère de la culture)

- En art visuel avec Isabelle Vaillant (porté par l'agglomération) : 3 300 €
- En musique avec des dumistes (porté par l'agglomération) : 4 500 €
- Rencontres d'artistes : programmations de << La Galerie, l'Estran...>>
- En partenariat avec Karavan Shake art et la Ville de Saint-Brieuc : 5 000 €



### La culture "hors les murs"

Parce que la plus grande difficulté, ça peut être de passer le seuil d'une porte d'un lieu culturel, la culture ira vers les publics :

- Des programmations liées aux spécificités des territoires dans l'espace public : 10 000 €
- Reprise de la gestion de Place aux mômes (géré jusqu'à présent par l'OT) : 11 500 €
- Premières réalisations du sentier d'interprétation autour du patrimoine maritime
- Création de supports pour des expositions extérieures : 7 500 €



### Des rendez-vous réguliers

- Printemps des poètes : 1 200 €
- Feu d'artifice : 10 000 €
- Couleurs de Bretagne : 2 000 €
- Journées du patrimoine : 1 000 €
- Noz'étincelles : 12 000 €
- ....



## Description des projets phares

La Vie associative : créer une régularité dans les rendez-vous



### Forum des associations

Rendez-vous incontournable regroupant les acteurs associatifs locaux, le budget est composé de l'organisation de la journée (communication, café, signalétique) ainsi que du guide réactualisé tous les ans

- Budget : 2 000 €

### Travail de service

- Réalisation de conventions de mise à disposition des équipements avec son volet écoresponsable, sécurité et entretien
- Réalisation de la convention de règlement d'affichage



### Rendez-vous Place des assos

Moment propice aux rencontres et aux échanges.

- Budget : 1000 € (prestataires, café, communication)



### La Ville, partenaire des évènements

- Subventions des associations
- Gendarmerie : 15 000 €
- Pots divers : 8 000 €
- ...

### Des investissements à prévoir :

- Eclairage de la salle omnisport d'Etables sur Mer
- Réfection du petit terrain synthétique de la Vigie
- Entretien des équipements



- Continuer de mettre les transitions au cœur de la politique enfance jeunesse : Savoir rouler à vélo dans les écoles, vélo bus la semaine des mobilités, diagnostic sur le gaspillage alimentaire.
- Continuer à créer du lien entre les écoles : journée sportive le jeudi 13 juin, réunir les 2 AME pour présenter leurs projets.
- 2 Départs en retraite qui vont entrainer du changement dans l'organisation du service.
- Nouvelle convention avec l'OGEC de Notre Dame des Noës.
- Etudes préalables pour la cuisine centrale.
- Réflexion/Étude sur l'implantation d'une MAM dans les locaux de l'école maternelle de la Vigie.
- Continuité des actions culturelles pour les scolaires : renouvellement de la convention pour les dumistes, spectacles à l'Estran, Isabelle Vaillant, bibliothèque
- Continuité des dispositifs pour la jeunesse : Projet Jeunes - Dispositif Argent de Poche.
- Projet de Conseil Municipal des enfants
- Formation continue des agents, répondre à leurs besoins concernant des formations sur le comportement des enfants (harcèlement, agressivité, gestion des conflits).

**6,6M€ d'investissements prévus, dont**

- **5,1M€ de crédits nouveaux**
- **1,5M€ de restes à réaliser de 2023**

**Dont 1,5M€ pour des actions en faveur de la transition écologique (CA 2023 = 1M€)**

RECETTES D'INVESTISSEMENT	CA		BUDGET	
	2023	RAR	+nouveaux crédits 2024	= BP 2024
10 - DOTATIONS, FONDS DIVERS ET RESERVES	1 829 k€		2 598k€	<b>2 598k€</b>
16 - EMPRUNTS ET DETTES ASSIMILES	300 k€		1 000k€	<b>1 000k€</b>
13 + 204 - SUBVENTIONS D'INVESTISSEMENT RECUES	519 k€	713k€	121k€	<b>834k€</b>
RECETTES REELLES	2 648k€	713k€	3 719k€	4 430k€
001 - RESULTAT REPORTE D'INVESTISSEMENT	1 565 k€		473k€	<b>473k€</b>
040 - OPERATIONS D'ORDRE DE TRANSFERT ENTRE SECTIONS	444 k€		500k€	<b>500k€</b>
041 - OPERATIONS PATRIMONIALES	6 k€		150k€	<b>150k€</b>
021 - VIREMENT DE LA SECTION DE FONCTIONNEMENT			1 740k€	<b>1 740k€</b>
RECETTES TOTALES DE LA SECTION	4 663k€	713k€	6 582k€	7 295k€

### À noter

Pour rappel : affectation de 1,5M€ de résultat de fonctionnement 2023 aux investissements (c/1068)

Emprunt d'équilibre de 1 M€ ne sera mobilisé qu'à hauteur des besoins

121k€ de nouvelles subventions (parcours d'interprétation du patrimoine maritime)

Prévision de FCTVA au prorata des dépenses prévues

### Dépenses d'investissement – Synthèse budgétaire

DEPENSES D'INVESTISSEMENT	CA		BUDGET PRIMITIF	
	2023	RAR	+nouveaux crédits 2024	= BP 2024
20 - IMMOBILISATIONS INCORPORELLES	173k€	132k€	<b>417k€</b>	<b>549k€</b>
204 - SUBVENTIONS D'EQUIPEMENT	321k€	174k€	<b>260k€</b>	<b>434k€</b>
21 - IMMOBILISATIONS CORPORELLES	1 359k€	505k€	<b>2 974k€</b>	<b>3 479k€</b>
23 - IMMOBILISATIONS EN COURS	1 935k€	708k€	<b>1 485k€</b>	<b>2 193k€</b>
16 - EMPRUNTS ET DETTES ASSIMILES	291k€		<b>350k€</b>	<b>350k€</b>
<b>DEPENSES REELLES</b>	<b>4 078k€</b>	<b>1 519k€</b>	<b>5 486k€</b>	<b>7 005k€</b>
040-TRAVAUX EN REGIE	67k€		100k€	<b>100k€</b>
040 - OPERATIONS D'ORDRE DE TRANSFERT ENTRE SECTIONS	38k€		40k€	<b>40k€</b>
041 - OPERATIONS PATRIMONIALES	6k€		150k€	<b>150k€</b>
<b>DEPENSES TOTALES DE LA SECTION</b>	<b>4 190k€</b>	<b>1 519k€</b>	<b>5 776k€</b>	<b>7 295k€</b>

#### À noter

5 136k€ de dépenses d'équipement nouvelles + 1 519k€ de reports

350k€ de remboursement d'emprunts (avec prévision d'un nouvel emprunt de 1M€)



Livraison de la salle des loisirs : 476k€ restent à payer, coût total de l'opération 1 050k€





**Livraison** la maison des services : 387k€ restent à payer, coût total de l'opération 720k€

BINIC-ÉTABLES  
— SUR MER —



**France Services**  
Proche de vous au quotidien

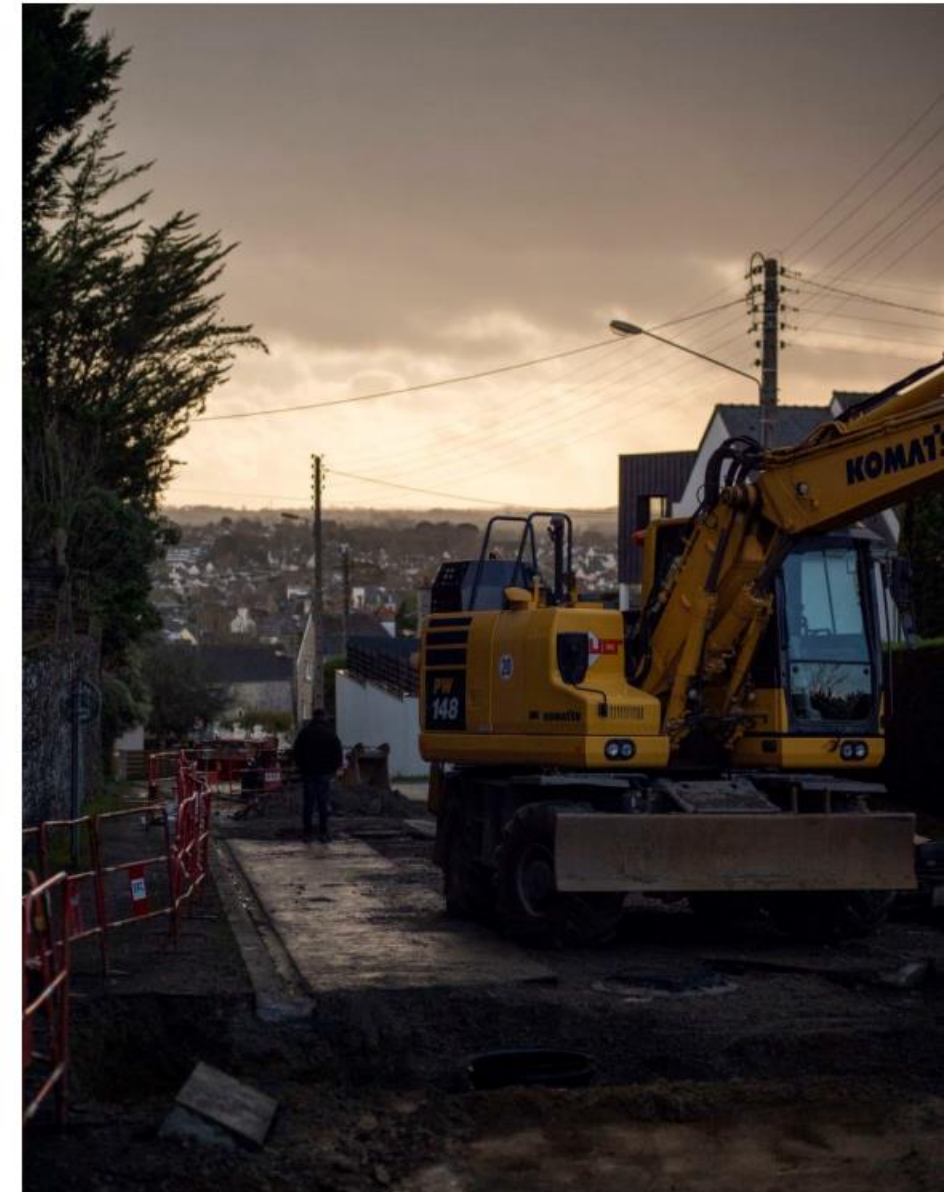


AGENCE POSTALE  
COMMUNALE

 **SAINT  
BRIEUC  
ARMOR**  
AGGLOMÉRATION



**Livraison** de l'aménagement de la rue des fontaines : 527k€ restent à payer, coût total 1 075k€



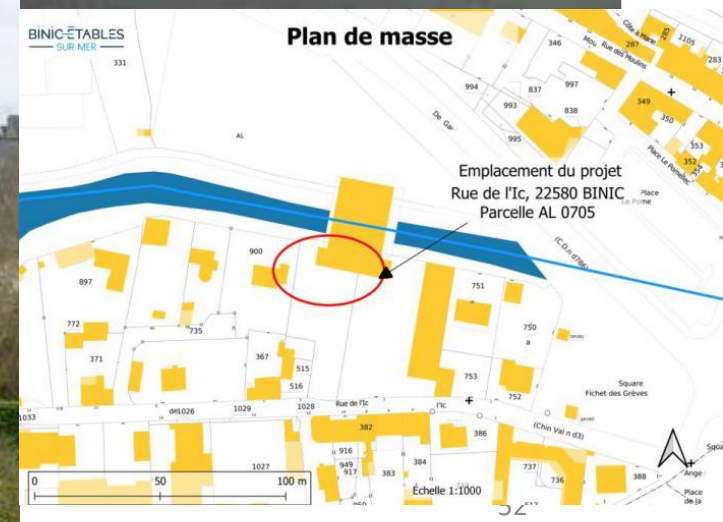


Lancement du projet de réhabilitation-extension du CTM : 3,5M€ sur 3 ans (140k€ en 2024)



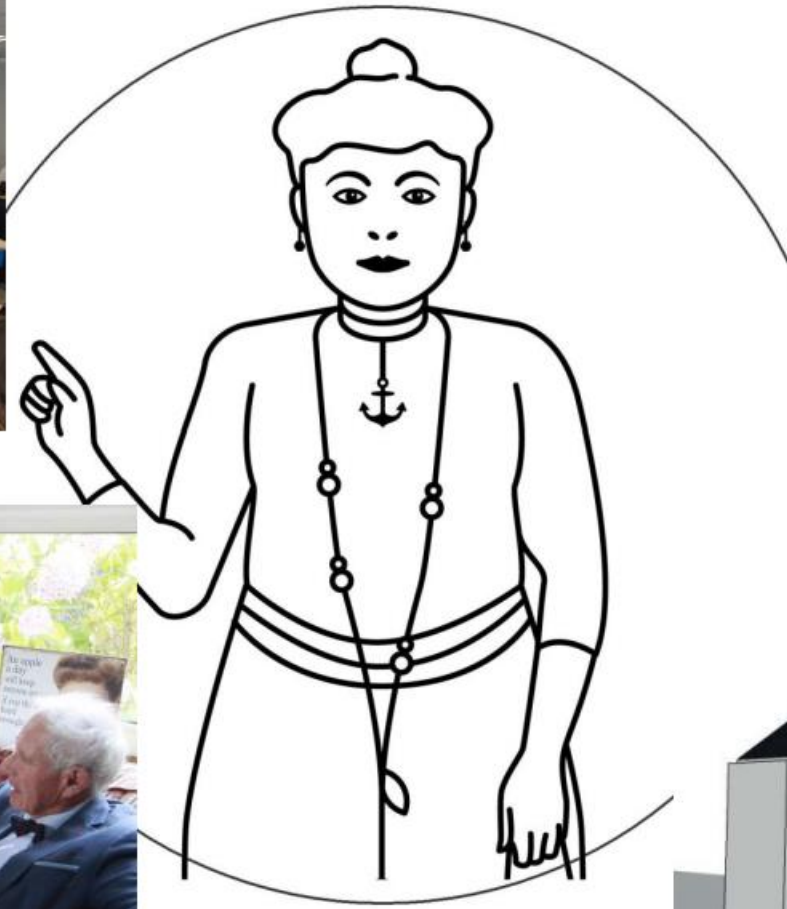


L'Estran : extension 503k€ sur 2 ans (176k€ en 2024)  
matériels, équipements 83k€





Création d'un parcours d'interprétation du patrimoine maritime : 202k€ (subventions Région et UE)





## Rénovation des gradins de la piscine d'eau de mer à Binic : 200k€





## Sécurisation falaise avant port : 300k€





Aménagement du secteur La Poste de Binic : 234k€



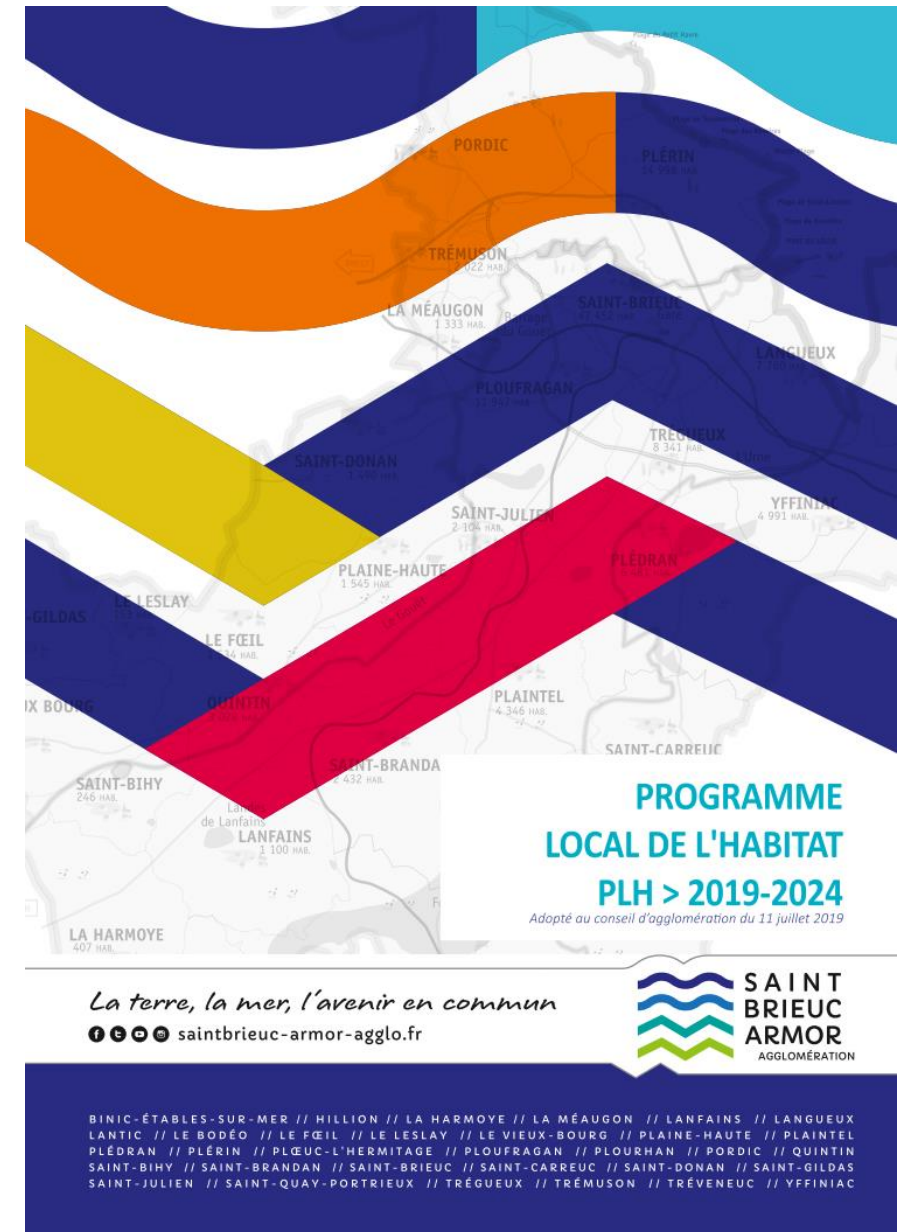


Eclairage public, optimisations énergétiques et centrale photovoltaïque : 515 k€



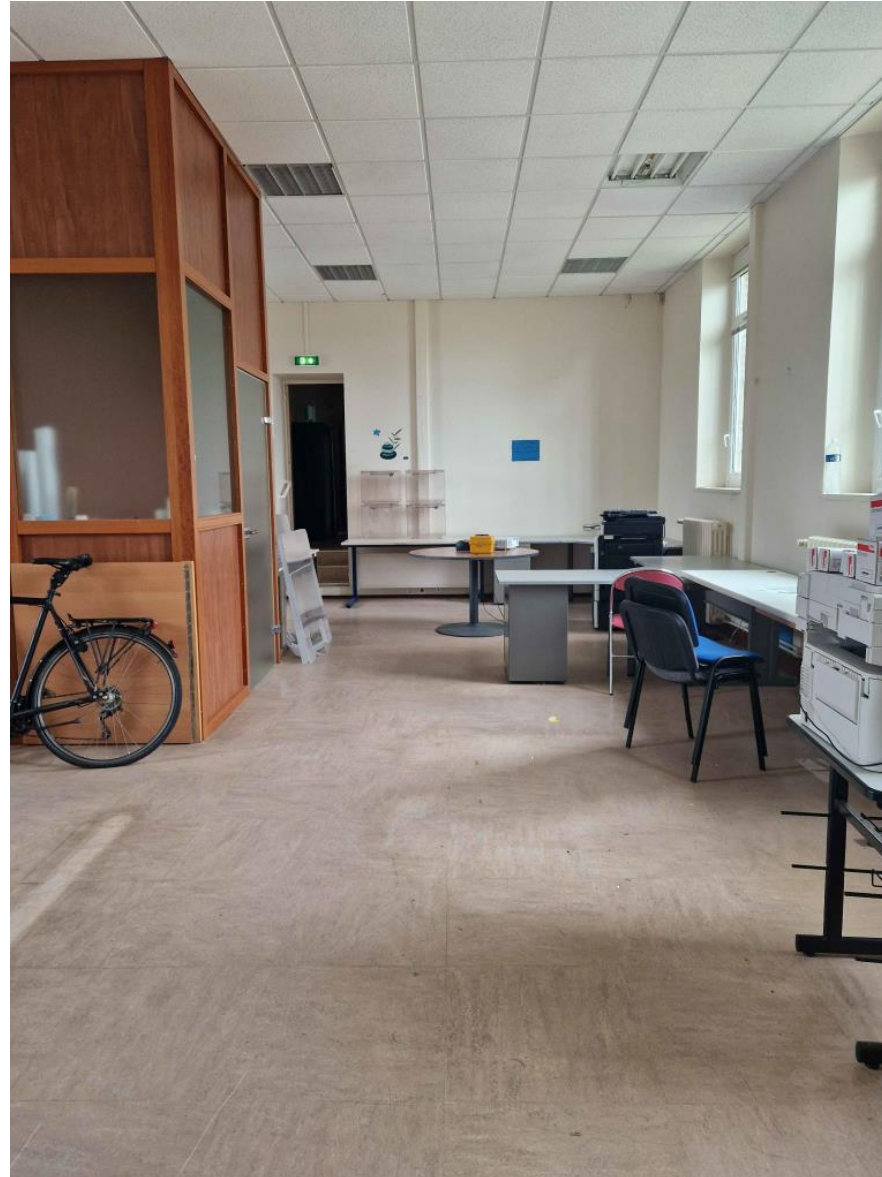
## Aides au logement social et provisions pour acquisitions foncières : 330k€

- Versement des aides pour le Clos des Godelins (8 logements sociaux)
- Lancement maîtrise œuvre à la Vigie par TAH pour 16 à 18 logements
- Lancements de projets pour créer près de 50 logements :
  - ✓ Opération immobilière sur le secteur de La Poste à Binic (minimum 16 logements + cabinet médecins généralistes de Binic)
  - ✓ Création de logements sur le site de l'ancien Cinéma de Binic (minimum 21 logements)
  - ✓ Poursuite du projet en cours de création de 12 logements sociaux participatifs au Vau Burel en partenariat avec LA RANCE et l'association Kergoëlo
- Lancement d'une étude de faisabilité pour un programme d'habitats légers abordables à Etables sur Mer proche du Vau Burel
- Contribution active à la rédaction du futur PLH avec une vigilance particulière sur l'adaptabilité PMR des logements aidés dans le futur programme
- Veille foncière





Aménagement d'une salle d'archives municipales : 130k€



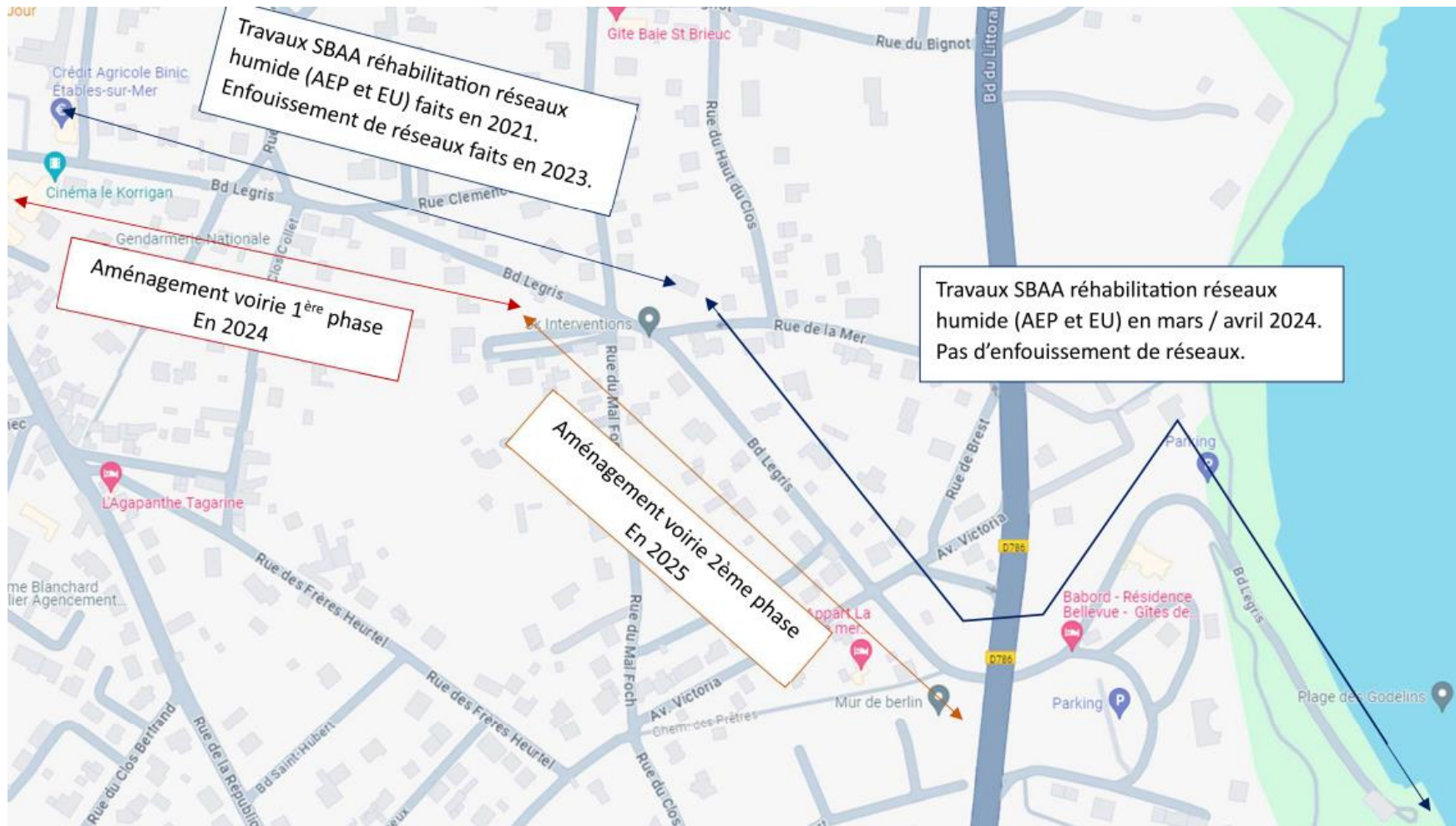


## Lancement de la 1<sup>ère</sup> tranche d'aménagement de la voirie du boulevard Legris : 169k€

2024 : voirie 1<sup>ère</sup> tranche

2024 : SBAA réseaux 2<sup>ème</sup> tranche (dès le 28/02 jusqu'au 12/04)

2025 : voirie 2<sup>ème</sup> tranche





Réhabilitation du petit terrain de la Vigie et clôture du stade : 67k€





Lancement de la mission AMO pour la cuisine centrale : 26k€ en 2024 puis travaux estimé à 1,5M€ d'ici la fin du mandat



INVESTISSEMENTS BP 2024	RAR 2023	BP. 2024	Budget total 2024
Rue des Fontaines	527k€		527k€
Véhicules légers et engins	201k€	292k€	493k€
AP01-Rénovation thermique et acoustique de la salle des loisirs d'Etables sur Mer		488k€	488k€
Risques naturels, érosion	21k€	395k€	416k€
Optimisation énergétique	236k€	153k€	389k€
AP02 - Espace France Services		380k€	380k€
Programme de voirie	66k€	286k€	352k€
Gros entretien bâtiments	11k€	243k€	254k€
Aménagement secteur Poste Binic		234k€	234k€
Aménagement de terrains et d'ouvrages	59k€	162k€	221k€
Acquisitions foncières et immobilières		210k€	210k€
Voies douces et mobilier	97k€	110k€	207k€
Valorisation du patrimoine maritime	6k€	196k€	202k€
Pataugeoire et marches piscine Binic		200k€	200k€
AP04-Extension de l'Estran		176k€	176k€
Traversées de Binic	21k€	150k€	171k€
Boulevard Legris		169k€	169k€
Mobilier urbain, sécurité, signalétique	75k€	83k€	158k€
Archives municipales		130k€	130k€
Centrales photovoltaïques		126k€	126k€
Aides au logement social		120k€	120k€

INVESTISSEMENTS BP 2024	RAR 2023	BP. 2024	Budget total 2024
Système d'information et de communication	9k€	99k€	108k€
AP03-Extension du CTM	7k€	100k€	107k€
Equipements sportifs	5k€	97k€	102k€
Maison d'assistantes maternelles Vigie		100k€	100k€
Eglises	5k€	91k€	96k€
Matériels et mobilier CTM		86k€	86k€
Centre culturel Estran	36k€	47k€	83k€
Matériels et mobilier	29k€	54k€	83k€
Autres réseaux	4k€	64k€	68k€
Matériel et mobilier	26k€	17k€	43k€
Etudes préalables, insertions	23k€	15k€	38k€
Création d'une cuisine centrale	0k€	36k€	36k€
MOE Espace France Services	27k€		27k€
Logement, foncier, urbanisme		17k€	17k€
Réseaux	16k€		16k€
Aménagement de l'office de tourisme		13k€	13k€
MOE Salle des Loisirs	7k€		7k€
Renaturation de la Rognouse	2k€		2k€
Rue Pasteur	1k€		1k€
Vestiaires foot vigie	0k€		0k€
<b>Total général</b>	<b>1 519k€</b>	<b>5 136k€</b>	<b>6 655k€</b>

Il est proposé au conseil municipal



**D'APPROUVER** le Budget Primitif 2024 de la commune tel que présenté et annexé



**DE DÉLÉGUER** au Maire, conformément au référentiel M57 (art. L.5217-10-6 du CGCT), la possibilité de procéder à des mouvements de crédits de chapitre à chapitre, à l'exclusion des crédits relatifs aux dépenses de personnel, dans les limites suivantes (fixées par le code à 7.5% maximum des dépenses réelles de chaque section) pour le budget principal :

- Section de fonctionnement : 500 000€ (soit 5.98% des dépenses réelles)
- Section d'investissement : 400 000€ (soit 5.60% des dépenses réelles)



---

## 3.2 BUDGETS ANNEXES

BINIC-ETABLES  
— SUR MER —

## Fonctionnement

DEPENSES EXPLOITATION				RECETTES EXPLOITATION			
Intitulé	BP 2023	BP 2024	EVOL BP 24/23	Intitulé	BP 2023	BP 2024	EVOL BP 24/23
TOTAL CHAPITRE GLOBALISE 011 DEPENSES COURANTES	93 300,00 €	97 500,00 €	5%	042 - Amortissement des subventions + Travaux régie	22 300,00 €	19 600,00 €	-12%
TOTAL CHAPITRE GLOBALISE 012 DEPENSES DE PERSONNEL	108 700,00 €	120 000,00 €	10%	002 Excédent ant reporté	112 469,65 €	131 775,38 €	17%
TOTAL CHAPITRE 65 Autres Charges de gestion courante	1 200,00 €	1 200,00 €	0%	TOTAL CHAPITRE 70 Vente de Produits, Prestations	150 000,00 €	152 624,62 €	2%
Total Chapitre 67 Charges exceptionnelles	1 505,55 €	1 500,00 €	0%	TOTAL CHAPITRE 75 Autres Produits de gestion courante	830,35 €	0,00 €	-100%
042 - Dotations aux amortissements	20 094,45 €	24 200,00 €	20%				
023 - Virement prévisionnel	50 800,00 €	54 600,00 €	7%				
022 - Dépenses imprévues	10 000,00 €	5 000,00 €	-50%				
<b>TOTAL</b>	<b>285 600,00 €</b>	<b>304 000,00 €</b>	<b>6%</b>	<b>TOTAL</b>	<b>285 600,00 €</b>	<b>304 000,00 €</b>	<b>6%</b>

### À noter

- Forte augmentation des dépenses d'énergie (gaz x 3 soit + 12,6k€ estimé)
- Paiement d'un impôt sur les sociétés
- Augmentation de la redevance spéciale
- En recettes : perspective d'une stabilité voir d'une baisse en raison du gel des tarifs et d'une semaine d'ouverture en moins

## Investissement

DEPENSES INVESTISSEMENT				RECETTES INVESTISSEMENT			
Intitulé	BP 2023	BP 2024	EVOL BP 24/23	Intitulé	BP 2023	BP 2024	EVOL BP 24/23
040- Amortissement des subventions et Travaux Régie	22 300,00 €	19 600,00 €	-12%	021 Virement	50 800,00 €	54 600,00 €	7%
23 Immobilisations encours	153 700,00 €	129 412,00 €	-16%	001 Excédent d'investissement reporté	141 205,55 €	129 102,66 €	-9%
020 - Dépenses imprévues	1 500,00 €	2 000,00 €	33%	040 Amortissements	20 094,45 €	24 200,00 €	20%
20 Immobilisations incorporelles	12 000,00 €	4 000,00 €	-67%	041 Op patrimoniales	12 500,00 €	6 697,34 €	-46%
041 Op patrimoniales (2033 2031)	12 500,00 €	6 697,34 €	-46%				
21 Immobilisations corporelles	13 500,00 €	52 890,66 €	292%				
<b>TOTAL</b>	<b>215 500,00 €</b>	<b>214 600,00 €</b>	<b>0%</b>	<b>TOTAL</b>	<b>224 600,00 €</b>	<b>214 600,00 €</b>	<b>-4%</b>
<b>RAR DEPENSES</b>	<b>9 100,00 €</b>	<b>0,00 €</b>		<b>RAR RECETTES</b>	<b>0,00 €</b>	<b>0,00 €</b>	
<b>TOTAL BP</b>	<b>224 600,00 €</b>	<b>214 600,00 €</b>	<b>-4%</b>	<b>TOTAL BP</b>	<b>224 600,00 €</b>	<b>214 600,00 €</b>	<b>-4%</b>

### À noter

Rénovation des studios en mobil-homes en régie (estimé à 16k€)

Acquisitions de 4 cabanes étapes pour randonneurs (20k€)

Bornes de recharge pour VAE et téléphones (17k€), Lave linge (6k€), Matériel réseau et informatique et mobilier (10k€)

Rénovation des toitures (nécessaire suite étude faisabilité chauffe eau solaire) 30k€



## Fonctionnement

DEPENSES EXPLOITATION				RECETTES EXPLOITATION			
Intitulé	BP 2023	BP 2024	EVOL BP 24/23	Intitulé	BP 2023	BP 2024	EVOL BP 24/23
TOTAL CHAPITRE GLOBALISE 011 DEPENSES COURANTES	92 700,00 €	90 600,00 €	-2%	042 - Amortissement des subventions	2 000,00 €	2 000,00 €	0%
TOTAL CHAPITRE GLOBALISE 012 DEPENSES DE PERSONNEL	6 000,00 €	11 300,00 €	88%	002 Excédent ant reporté	20 186,76 €	30 694,46 €	52%
TOTAL CHAPITRE 65 Autres Charges de gestion courante	500,00 €	500,00 €	0%	TOTAL CHAPITRE 70 : Vente de Produits, Prestations	23 013,24 €	22 805,54 €	-1%
Total Chapitre 67 Charges exceptionnelles	500,00 €	500,00 €	0%	TOTAL CHAPITRE 74 Subventions	57 200,00 €	50 500,00 €	-12%
042 Dotations aux amortissements	2 200,00 €	2 600,00 €	18%				
022 Dépenses imprévues	500,00 €	500,00 €	0%				
<b>TOTAL</b>	<b>102 400,00 €</b>	<b>106 000,00 €</b>	<b>4%</b>	<b>TOTAL</b>	<b>102 400,00 €</b>	<b>106 000,00 €</b>	<b>4%</b>

### À noter

Stabilité tarifaire

Forte augmentation des dépenses d'énergie (gaz x 3 soit + 6k€ estimé)

Marché de prestation de services (actuellement attribué à Cinéode) à relancer dans l'année

Perspective d'une réduction des résultats en cas de stabilité de la subvention d'équilibre (40k€),

### Investissement

DEPENSES INVESTISSEMENT				RECETTES INVESTISSEMENT			
Intitulé	BP 2023	BP 2024	EVOL BP 24/23	Intitulé	BP 2023	BP 2024	EVOL BP 24/23
040 - Amortissement des subventions	2 000,00 €	2 000,00 €	0%	001 Excédent d'investissement reporté	3 348,14 €	3 340,36 €	0%
001 Déficit d'investissement	0,00 €	0,00 €		040 - Amortissement	2 200,00 €	2 600,00 €	18%
Acquisitions diverses (21)	5 000,00 €	7 200,00 €	44%	Subvention (13)	1 751,86 €	3 659,64 €	109%
020 Dépenses imprévues	300,00 €	400,00 €	33%				
<b>TOTAL</b>	<b>7 300,00 €</b>	<b>9 600,00 €</b>	<b>32%</b>	<b>TOTAL</b>	<b>7 300,00 €</b>	<b>9 600,00 €</b>	<b>32%</b>
<b>RAR DEPENSES</b>	<b>0,00 €</b>	<b>0,00 €</b>		<b>RAR RECETTES</b>	<b>0,00 €</b>	<b>0,00 €</b>	
<b>TOTAL BP</b>	<b>7 300,00 €</b>	<b>9 600,00 €</b>	<b>32%</b>	<b>TOTAL BP</b>	<b>7 300,00 €</b>	<b>9 600,00 €</b>	<b>32%</b>

#### À noter

La section d'investissement du budget cinéma ne concerne que les bien meubles, une prévision de l'ordre de 7,2k€ de dépenses est possible en autofinancement pour 2024. Pas d'encours de dette sur ce budget;



## Fonctionnement

DEPENSES DE FONCTIONNEMENT				RECETTES DE FONCTIONNEMENT			
Intitulé	BP 2023 - M57	BP 2024 - M57	EVOL BP 24/23	Intitulé	BP 2023 - M57	BP 2024 - M57	EVOL BP 24/23
TOTAL CHAPITRE GLOBALISE 011 DEPENSES COURANTES	13 700,00 €	21 027,47 €	53%	002 Excédent ant reporté	31 163,68 €	42 681,22 €	37%
TOTAL CHAPITRE GLOBALISE 012 DEPENSES DE PERSONNEL	66 600,00 €	96 400,00 €	45%	TOTAL CHAPITRE 74 Participations	70 036,32 €	91 318,78 €	30%
TOTAL CHAPITRE 65 Autres Charges de gestion courante	1 500,00 €	500,00 €	-67%	042 - Amortissement des subventions		2 800,00 €	
Total Chapitre 67 Charges spécifiques (M 57 2023)	1 000,00 €	500,00 €	-50%				
Dotations aux amortissements (042)	2 900,00 €	9 900,00 €	241%				
023 Virement prévisionnel	15 500,00 €	8 472,53 €	-45%				
<b>TOTAL</b>	<b>101 200,00 €</b>	<b>136 800,00 €</b>	<b>35%</b>	<b>TOTAL</b>	<b>101 200,00 €</b>	<b>136 800,00 €</b>	<b>35%</b>

### À noter

- Création de postes supplémentaires (0,5 ETP agence postale + 1 ETP chargé d'accueil), soit + 30k€ (9 mois)
- Charges à caractère général en augmentation (+7,3k€ estimé) en raison de l'occupation exclusive de locaux (compteurs séparés)
- Augmentation des amortissements (lié à la M57 – calcul au prorata temporis)
- Aide de l'Etat de 40k€ (+5k€), sera augmentée de 5k€ pour les 2 années à venir
- Participation de la Poste (3k€ ouverture + 11,2k€ par an)
- Subvention de la commune stable (40k€), augmentation à prévoir en 2025

## Investissement

DEPENSES INVESTISSEMENT				RECETTES INVESTISSEMENT			
Intitulé	BP 2023 - M57	BP 2024 - M57	EVOL BP 24/23	Intitulé	BP 2023 - M57	BP 2024 - M57	EVOL BP 24/23
Acquisitions (21)	31 000,00 €	21 300,00 €	-31%	001 Excédent d'investissement reporté	5 385,63 €	7 127,47 €	32%
Immob Incorporelles (20)	1 000,00 €	0,00 €		040 - Amortissements	2 900,00 €	9 900,00 €	241%
001 Déficit d'investissement reporté	0,00 €	0,00 €		1068 - Dotation réserves	0,00 €	0,00 €	
040 - Amortissement des subventions		2 800,00 €		10 FCTVA	214,37 €	5 700,00 €	2559%
				13 Subv. d Investissement	8 000,00 €	0,00 €	-100%
				021 Virement prévisionnel	15 500,00 €	8 472,53 €	-45%
<b>TOTAL</b>	<b>32 000,00 €</b>	<b>24 100,00 €</b>	<b>-25%</b>	<b>TOTAL</b>	<b>32 000,00 €</b>	<b>31 200,00 €</b>	<b>-3%</b>
<b>RAR DEPENSES</b>	<b>0,00 €</b>	<b>24 700,00 €</b>		<b>RAR RECETTES</b>	<b>0,00 €</b>	<b>17 600,00 €</b>	
<b>TOTAL BP</b>	<b>32 000,00 €</b>	<b>48 800,00 €</b>	<b>53%</b>	<b>TOTAL BP</b>	<b>32 000,00 €</b>	<b>48 800,00 €</b>	<b>53%</b>

### À noter

Acquisition mobilières nécessaires pour le matériel d'entretien (6 200€), mobilier et matériels de bureau (22 300€), l'informatique et la téléphonie (17 500€)

Subvention d'équipement de la commune prévue pour équilibrer à 17,6k€ , qui perçoit la subvention de l'Etat de 250k€ et de la Poste (25 k€) sur le budget principal




 Il est proposé au conseil municipal **d'approuver budgets primitifs 2024**

budget annexe du camping  
budget annexe du Cinéma  
budget annexe France Services

 **De fixer les subventions** suivantes aux budgets annexes :

budget annexe du Cinéma = 40 000€  
budget annexe France Services = 40 000€

 **DE DÉLÉGUER** au Maire la possibilité de procéder à des mouvements de crédits de chapitre à chapitre, à l'exclusion des crédits relatifs aux dépenses de personnel, dans les limites suivantes pour le budget annexe Espace France Services :

- Section de fonctionnement : 8 000€ (soit 6.8% des dépenses réelles)
- Section d'investissement : 3 400€ (soit 7.4% des dépenses réelles)

## 7. AUTORISATIONS DE PROGRAMMES

Il est proposé au conseil municipal :

**D'APPROUVER** l'état des autorisations de programmes et crédits de paiements ci-dessous et voter les crédits de paiement correspondants pour l'année 2024

N° AP	Programmes existants	AP au 1/01/2024	AP actualisée au BP 2024	CP 2023 voté	CP 2023 consommé	CP 2024	Autofinancement + emprunt
AP01	Rénovation thermique et acoustique de la salle des loisirs d'Etabels sur Mer	1 050 000 €	1 050 000 €	600 000 €	562 244 €	487 756 €	<b>37,4%</b>
AP02	Création d'un espace France Services	700 000 €	719 877 €	375 000 €	339 877 €	380 000 €	<b>45,4%</b>

**DE CREER** deux nouvelles opérations de programme (AP n°03 et AP n°04) pour les projets d'extension du centre technique municipal et de création d'une salle de stockage de l'Estran

N° AP	Nouveaux programmes	AP au 1/01/2024	AP actualisée au BP 2024	CP 2024	CP 2025	CP 2025	Subventions
AP03	Extension du centre technique municipal		3 500 000 €	100 200 €	2 638 000 €	761 800 €	<i>En cours</i>
AP04	Création d'une salle de stockage à l'Estran		503 000 €	175 527 €	327 473 €		<i>En cours</i>